



T.C. MİLLİ EĞİTİM  
BAKANLIĞI



TURKIYE  
YUZYILI



TÜRKİYE CUMHURİYETİNİN YÜZÜNCÜ YILI

# 2024 -2028

## İzmir Olgunlaşma Enstitüsü

### Stratejik Planı



Olgunlaşma  
Enstitüleri  
*İzmir*



Hayat Boyu Öğrenme Genel Müdürlüğü

**İZMİR OLGUNLAŞMA ENSTİTÜSÜ MÜDÜRLÜĞÜ**  
**MAYIS-2024**



T.C. MİLLÎ EĞİTİM  
BAKANLIĞI



TÜRKİYE  
YÜZYILI

100  
TÜRKİYE CUMHURİYETİNİN YÜZÜNCÜ YILI



Olgunlaşma  
Enstitüleri  
İzmir



2024 -2028

İzmir Olgunlaşma Enstitüsü  
Stratejik Planı





T.C. MİLLÎ EĞİTİM  
BAKANLIĞI



TÜRKİYE  
YÜZYILI



TÜRKİYE CUMHURİYETİNİN YÜZÜNCÜ YILI



Olgunlaşma  
Enstitüleri  
İzmir

## Kurum Bilgileri

İli:	İzmir	İlçesi:	Konak	
Adres:	Şevket Özçelik Sok. Kültür Mah. No: 24 Alsancak	Coğrafi Konum (link):	<a href="https://goo.gl/maps/Jz2c1AsMC3Q2">https://goo.gl/maps/Jz2c1AsMC3Q2</a>	
Telefon Numarası:	0 232 464 04 75	Faks Numarası:	0 232 464 04 76	
e- Posta Adresi:	972392@meb.k12.tr	Web sayfası adresi:	<a href="http://izmirolgunlasma.meb.k12.tr">http://izmirolgunlasma.meb.k12.tr</a>	
Kurum Kodu:	972392	Öğretim Şekli:	Tam Gün Tam Yıl	
Okulun Hizmete Giriş Tarihi:	1961	Toplam Çalışan Sayısı	119	
Öğretmen Sayısı	Kadın	17	Derslik Sayısı	3
	Erkek	5	Atölye/İşlik Sayısı	29
	Toplam	22 (6 Okul İdaresi Hariç)	Isınma Şekli	Doğalgaz
Öğretmenlerin Kurumdaki Ortalama Görev Süresi	8 yıl	Bina/ Bahçe Yüz ölçümü	5600 m <sup>2</sup> /3940 m <sup>2</sup>	



T.C. MİLLÎ EĞİTİM  
BAKANLIĞI



TÜRKİYE  
YÜZYILI

100  
TÜRKİYE CUMHURİYETİNİN YÜZÜNCÜ YILI



Olgunlaşma  
Enstitüleri  
İzmir



**Şule AYDIN**  
İzmir Olgunlaşma Enstitüsü Müdürü



# SUNUŞ

Günümüz dünyası oldukça hızlı bir değişim içindedir. Toplumsal ve ekonomik hayattaki hızlı değişimler, eğitim anlayışını da etkilemekte ve geleceğin stratejik olarak planlanmasını zorunlu kılmaktadır. Stratejik planlama bize ileriye görme, geleceği doğru tahmin etme, yol haritamızı çizme, bu yolda önümüze çıkabilecek engelleri fark etme, bu engelleri daha kolay aşmaya yönelik önlemler alma ve arzu edilen sonuçlara ulaşma fırsatı sunmaktadır. İzmir Olgunlaşma Enstitüsü'nde 2024-2028 yıllarını kapsayacak üçüncü plan dönemi stratejik planlama çalışmaları Bakanlığımız 2018/16 sayılı Genelgesi ile başlatılmış, köklerimizle bağımızı güçlendirirken diğer taraftan yeni ufukları hedefleyen bir süreç yönetme anlayışla yürütülmüştür.

Cumhuriyetimizin ikinci yüzyılı olan Türkiye Yüzyılı'nda Bakanlığımız vizyonu; geçmişine bağlı, geleceğin millî, ahlaki, insani, manevi ve kültürel değerlerini benimseyen, güçlü ve sağlıklı bir benlik bilincine sahip nesiller yetiştirmektir. İzmir Olgunlaşma Enstitüsü olarak bizler de, kurumumuzdan hizmet alan veya hizmetlerimizden faydalanan her bireyin çağın ve geleceğin becerileriyle donanmış ve bu donanımı insanlık hayrına sarf edebilen bilime sevdalı, kültüre meraklı ve duyarlı bireyler olmasına katkıda bulunması ve köklerimizden aldığımız mirasın, öz kültürümüzün her geçen gün bir yenisini eklediğimiz çalışmalarımızla içselleştirilerek yaşam süreçlerine dahil edilmesi için var gücümüzle çalışmaktayız

2024-2028 Stratejik Planımızla; hayat boyu öğrenme yaklaşımı ve kalite odaklı hizmet anlayışı çerçevesinde, Cumhuriyetimizin 100. Yılı'nın görkeminin gücü ile geçmiş, bugün ve gelecek arasında sağlam köprüler kurulması, kültürel ve sanatsal değerlerimizin muhafaza edilip gelecek nesillere aktarılması, ulusal ya da uluslararası düzeyde tanıtılması, yaşatılması ve yeniden üretmek suretiyle de kültürel sürdürülebilirliğe katkıda bulunulması, kurumsal kapasitenin geliştirilmesine yönelik beşeri, fiziki ve mali kaynakların verimliliğinin artırılmasına hizmet edilmesi, bireylerin; sektörün talep ettiği niteliklerle uyumlu eğitim almalarına imkân sağlanması, ufuk açarken aynı zamanda millî ve manevi değerlerin ışığında sanatsal beceri, estetik duygu kazandırılması ve kültürel farkındalık oluşturulması amaçlanmaktadır. Kurum çalışanlarımızın ve paydaşlarımızın desteği ile planın uygulama aşamalarında hedeflenen başarıya ulaşacağımıza inanıyor, 2024-2028 Stratejik Planımızın hazırlanma sürecinde emeği geçen herkese teşekkür ediyorum.

Şule AYDIN  
İzmir Olgunlaşma Enstitüsü Müdürü



# İçindekiler

## 1. GİRİŞ VE STRATEJİK PLANIN HAZIRLIK SÜRECİ

- 1.1.Strateji Geliştirme Kurulu ve Stratejik Plan Ekibi
- 1.2.Planlama Süreci

## 2. DURUM ANALİZİ

- 2.1.Kurumsal Tarihçe
- 2.2.Uygulanmakta olan Planın Değerlendirilmesi
- 2.3.Mevzuat Analizi
- 2.4.Üst Politika Belgelerinin Analizi
- 2.5.Faaliyet Alanları ile Ürün ve Hizmetlerin Belirlenmesi
- 2.6.Paydaş Analizi
- 2.7.Kuruluş İçi Analiz
  - 2.7.1.Teşkilat Yapısı
  - 2.7.2. İnsan Kaynakları
  - 2.7.3. Teknolojik Düzey
  - 2.7.4. Mali Kaynaklar
  - 2.7.5.İstatistik Veriler
- 2.8.Dış Çevre Analizi  
(Politik, Ekonomik, Sosyal, Teknolojik, Yasal ve Çevresel Çevre Analizi -PESTLE)
- 2.9.Güçlü ve Zayıf Yönler ile Fırsatlar ve Tehditler (GZFT) Analizi
- 2.10.Tespit ve İhtiyaçların Belirlenmesi

## 3. GELECEĞE BAKIŞ

- 3.1. Misyon
- 3.2. Vizyon
- 3.3. Temel Değerler





T.C. MİLLÎ EĞİTİM  
BAKANLIĞI



Olgunlaşma  
Enstitüleri  
İzmir

# İçindekiler

## 4. AMAÇ, HEDEF VE STRATEJİLERİN BELİRLENMESİ

4.1. Amaçlar, Hedefler, Performans Göstergeleri, Stratejiler

4.2. Maliyetlendirme

## 5. İZLEME VE DEĞERLENDİRME

## 6. TABLOLAR



# 1 | GİRİŞ VE STRATEJİK PLANIN HAZIRLIK SÜRECİ

## 1.1. Strateji Geliştirme Kurulu ve Stratejik Plan Ekibi

Üst Kurul Bilgileri		Ekip Bilgileri	
Adı Soyadı	Unvanı	Adı Soyadı	Unvanı
Şule AYDIN	Okul Müdürü	Özlem ÖZDEMİR ALTINGEZ	Müdür Yardımcısı
İpek ERTÜRK	Okul Aile Birliği Bşk.	Dilek KADEMLİ	Okul Aile Birliği Üyesi
Tezcan ERGÜN	Müdür Yardımcısı	Ayşenur SELEN	Öğretmen
Yasemin KÜÇÜKŞAHİN	Müdür Yardımcısı	Uğur Cihan KÜÇÜKŞAHİN	Öğretmen
Hilal ÖZCAN	Müdür Yardımcısı	Hakan ÖZGÜVEN	Öğretmen

**Tablo 1. Strateji Geliştirme Kurulu ve Stratejik Plan Ekibi Tablosu**

## 1.2. Planlama Süreci:

2024-2028 dönemi stratejik plan hazırlanması süreci Üst Kurul ve Stratejik Plan Ekibinin oluşturulması ile başlamıştır. Ekip tarafından oluşturulan çalışma takvimi kapsamında ilk aşamada durum analizi çalışmaları yapılmış ve durum analizi aşamasında paydaşlarımızın plan sürecine aktif katılımını sağlamak üzere paydaş anketi, toplantı ve görüşmeler yapılmıştır.

Durum analizinin ardından geleceğe yönelim bölümüne geçilerek okulumuzun amaç, hedef, gösterge ve eylemleri belirlenmiştir. Çalışmaları yürüten ekip ve kurul bilgileri yukarıda verilmiştir.



## 2 | DURUM ANALİZİ

### 2.1.Kurumsal Tarihçe:

4 Aralık 1961 tarihinde 1.Kordon'da bulunan ilk binasında eğitim öğretim faaliyetlerine başlayan İzmir Olgunlaşma Enstitüsü 1964-1965 öğretim yılı başında "Zübeyde Hanım" meydanındaki Beler Apartmanı'na taşınmıştır. Biçki - dikiş, resim, nakış, moda dallarında eğitim veren enstitü için müstakil bir binaya geçilmesi kararı verilmiştir. 6 Haziran 1970'de Gaziosmanpaşa Bulvarı'ndaki Türkiye Petrolleri Anonim Ortaklığı binasının 3.katına, 30 Ekim 1981 tarihinde ise Vasıf Çınar Bulvarı'nda inşa edilen şu anki binasına taşınmıştır.

İzmir Olgunlaşma Enstitüsü 04.12.1961 yılında Türk kültürünün rengini, desenini ve çizgisini gününe uyarlayarak moda yön veren bunu da gelecek kuşaklara aktarmaya çalışan nadide bir kurum olarak yola çıkmıştır. Bugün ise Hayat Boyu Öğrenme Genel Müdürlüğü'ne bağlı olarak, iki yıllık sertifika eğitim programı ve yaygın eğitim kursları ile sürdürülen eğitim öğretim faaliyetlerinin yanında Araştırma, Tasarım ve Üretim, Tanıtım Pazarlama bölümleri ve moda tasarım, el sanatları, seramik ve cam teknolojileri, kuyumculuk teknolojileri, yiyecek içecek hizmetleri, sanat tasarım alanlarına ait sanat atölyeleri ile Anadolu kültürüne ait değerlerimizi yaşatmak ve geleceğe taşımak için çalışmaktadır.

Enstitümüz, 1961 yılında kuruluşundan bu yana, Türkiye'nin kültürel değerlerini, geleneksel sanatlarını, araştıran, geliştiren, arşivleyen, koruyan, aslına sadık kalarak gelecek kuşaklara aktaran; ulusal ve uluslararası düzeyde pek çok defile, sergi ve workshop gerçekleştiren, öncü ve örnek uygulamalara imza atmış bir eğitim kurumudur. Geleneksel Türk el sanatlarını, günümüzde de yaşatmayı, geçmişle bugünün teknolojisini özüne uygun bir biçimde kaynaştırmayı ve hayatına dokunduğu her bireyin, göreneklerimizimizin naif doğasını özümsemiş olarak hayatını sürdürmesini, bu sayede nesilden nesile devam edecek değerler aktarımını hedefleyerek Türkiye'nin kültürünü dünyaya tanıtan kurum olma vizyonuyla ve bünyesinde yer alan Kültür Sanat Merkezi ile Dokuma Merkezi ve Kumaş Analiz Laboratuvarıyla çalışmalarını sürdürmektedir.

## Kurum Müzesi

Yöremizin, bölgemizin, iz bıraktığımız her dönem ve coğrafyanın izlerini yaşatmak, benzersiz gelenek, görenek ve kültür değerlerimizi sergilemek, gelecek kuşaklara aktarmak üzere; çevre gezilerinde edindiklerimiz, kıymetli bağışlar ve kurum mirasımız ile donatarak ilk açılışını 2016 yılında, 50 metrekare alanda yaptığımız müze ve sergi salonumuz, 2018 yılından itibaren 250 metrekare alanda ziyaretçilerini ağırlamaktadır.



## Kültür Sanat Kütüphanelerimiz

Geleceğe miras bırakmak düşüncesi ile yola çıkarak, çok sayıda ilimizin, Valilik ve İl Kültür Müdürlükleri işbirliğiyle, Enstitümüz arşivinde yer alan yayınlarla oluşturduğumuz ve her geçen gün zenginleştirdiğimiz birbirinden kıymetli kültür sanat eserlerinin yer aldığı Kültür Sanat Kütüphanelerimizin ilki 2018 yılından bu yana Enstitü Binaımızda diğeri ise 2022 yılından bu yana Kültür Sanat Merkezimizde hizmet vermektedir.





## Kültür Sanat Merkezi

09 Haziran 2022 tarihinde açılışı yapılan Olgunlaşma Enstitüleri İzmir Kültür Sanat Merkezinde ziyaretçilerimiz; hem kafeteryamızda sunulan eşsiz Türk mutfağının lezzetlerini deneyimlemekte hem de unutulmaya yüz tutmuş kültürel değerlerimizin ve geleneksel sanatlarımızın tanıtılıp geleceğe taşınması amacıyla üretilen koleksiyonlarımızın yer aldığı sergilerle buluşmaktadır. Ayrıca ziyaretçilerimize geleneksel sanatlarımıza ait uygulamaları yakından görme ve birebir uygulama fırsatı sunmak amacıyla eğitimler düzenlenmektedir.

Olgunlaşma Enstitüleri İzmir Kültür Sanat Merkezi; Enstitümüzün dünyaya açılan yüzü olarak kültür mirasımızı ulusal ve uluslararası düzeyde tanıtmak, gelenekseli günümüzle harmanlayıp üretilen ürünler ve yürütülen faaliyetlerle, genç kuşağın kültürel farkındalıklarını arttırmak, geçmiş ve gelecek arasında bir köprü oluşturmak ve ülkemizin kültür sanat vizyonu doğrultusunda, öncü ve örnek uygulamalarıyla fark yaratan bir kurum olmak amacıyla faaliyetlerini sürdürmektedir.



## Dokuma Merkezi ve Kumaş Analiz Laboratuvarı

‘Türk Dokumaları Dünyaya Açılıyor’ projesi kapsamında uzun süren Ar-Ge çalışmalarının ardından dokumaların tekrar hayata kazandırılması günümüzde unutulmaya yüz tutmuş ve zamana direnen doğal dokuma kumaşların tanıtılması, Ege Bölgesine özgü geleneksel dokumalara farkındalık yaratılması, hızlı tüketimin arttığı günümüz moda sektöründe geleneksel doğal dokuma kumaşların tekrar gündeme taşınması ve Türk kültürünü tanıtmak amacıyla İzmir Olgunlaşma Enstitüsü tarafından kurulan Dokuma Merkezi ve Kumaş Test Analiz Laboratuvarı Olgunlaşma Enstitüleri arasında kurulan ilk dokuma merkezidir.



## Doğal Boya Araştırma ve Uygulama Laboratuvarı

2022 yılında Kurumumuz bünyesinde oluşturulan laboratuvarımızda Enstitümüzde üretilen doğal kumaşlar ile zengin bitki florasına sahip ülkemizin topraklarında yetişen doğal boya kaynaklarının buluşmasını sağlamak, doğal boyamacılığın yeniden canlandırılmasına ve günlük yaşamda giysi, aksesuar vb. ürünlerde kullanılmasına yönelik çalışmalara katkı sunmak amacıyla faaliyetler yürütülmektedir.

Doğal boya ile ilgili araştırmalar yapılmakta reçeteler denenerek kayıt altına alınmakta ve sürdürülebilirliği sağlamak amacıyla dokumalarda kullanılmakta olup ayrıca reçetelerle ilgili yayın hazırlığı yapılmaktadır.

## Ulusal ve Uluslararası Defile ve Sergilerimiz

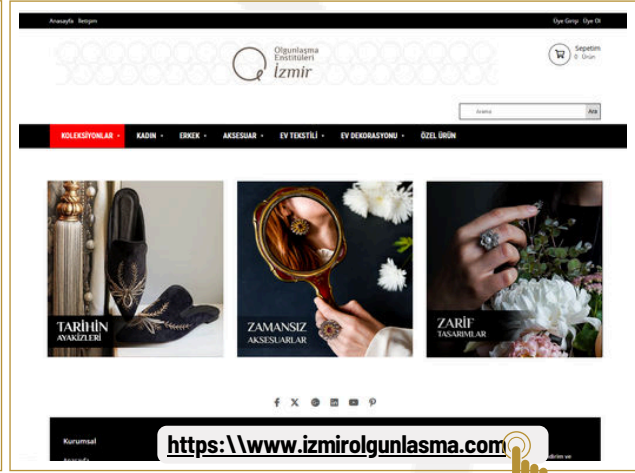
Türkiye'nin mirasını Dünya'ya tanıtan kurum olmak misyonuyla çalışmalarını sürdüren Enstitümüz Geleneksel Türk El Sanatları ve giyim kültürünün tanıtımına yönelik olarak, kurulduğu 1961 yılından 2015 yılına kadar ulusal düzeyde 76, uluslararası düzeyde 10 defile etkinliği gerçekleştirmiştir. 2015 yılında günümüze kadar olan sürede ise ulusal düzeyde 38 uluslararası düzeyde ise Dünyanın çeşitli yerlerinden 16 farklı ülkede 23 defile etkinliği gerçekleştirilmiştir. 2015 yılından günümüze kadar olan sürede el sanatları, tezhip, minyatür, seramik, kuyumculuk gibi farklı alanlarda ve alanların ortak çalışmalarıyla hazırlanan ürünlerle farklı ülkelerde olmak üzere 6 uluslararası, 42 ulusal düzeyde sergi gerçekleştirilmiştir. Enstitümüz son 8 yılda kurulduğu günden bu yana yapmış olduğu etkinlik sayısını aşmış ve kültürümüzün tanıtımı noktasında önemli bir başarıya imza atmıştır.





## Satış Faaliyetlerimiz

Enstitümüz Sanat atölyelerinde tasarlanarak üretilen geleneksel el sanatlarımızı ve kültürel değerlerimiz yansıtan ürünlerimiz, Enstitü Binamızda ve Kültür Sanat Merkezimizde yer alan sanat evlerinde, 2020 yılında açılan e-ticaret sitemizde ve İstanbul'da Olgunlaşma Enstitülerinin markası olan BOHÇA Mağazalarında satışa sunulmaktadır.



## Marka ve Patent Çalışmalarımız

Enstitümüz bünyesinde seramik, kuyumculuk, el sanatları, sanat tasarım gibi farklı alanlarda tasarım ve üretimini yapmış olduğumuz 824 ürünün Tasarım Tescil Patent işlemleri tamamlanmıştır. Ayrıca 2 adet Marka tescili gerçekleştirilmiştir.





## Okul Yerleşkesine İlişkin Bilgiler

Okulumuzun binası ile açık ve kapalı alanlarına ilişkin temel bilgiler altta yer almaktadır.

Okul Bölümleri			
Okul Kat Sayısı	3	Okul Kapalı Alan (m2)	5600 m <sup>2</sup>
Derslik Sayısı	3	Sanatsal, bilimsel ve sportif amaçlı toplam alan (m2)	430 m <sup>2</sup>
Atölye Sayısı	29	Tuvalet Sayısı	18
Toplantı Salonu	1	Arşiv	3
Derslik Alanları (m2)	133 m <sup>2</sup>	Çok Amaçlı Salon	1
Kullanılan Derslik Sayısı	3	Kütüphane	1
İdari Odaların Alanı (m2)	130 m <sup>2</sup>	Müze/Sergi Salonu	1
Öğretmenler Odası (m2)	35 m <sup>2</sup>	Satış Evi	1
Okul Oturum Alanı (m2)	1800 m <sup>2</sup>	Mescit	1
Okul Bahçesi (Açık Alan)(m2)	3940 m <sup>2</sup>	Lojman	1





## 2.2. Uygulanmakta Olan Stratejik Planın Değerlendirilmesi

İzmir Olgunlaşma Enstitüsü olarak, 2019-2023 Stratejik Planında yer alan hedeflerimizi gerçekleştirmiş olmakla beraber, belirlediğimiz hedeflerin kurumumuz var oldukça devam etmesi gereken kurumsal varlığımızın yansımaları olduğunun bilinciyle, yeni hedeflerimizi belirleme ve bu hedefleri gerçekleştirme yolunda çalışmalarımızı sürdürmekteyiz.

**2019-2023 Stratejik Planı Hedef 1.1 doğrultusunda kurumumuzu fiziki, beşerî ve kültürel anlamda geliştirmekteyiz. Öğrenci ve kursiyerlerimizde giderek artan katılımcı sayısı mevcut olup, verdiğimiz ders ve kurslar çeşitlenmiştir.**

- Hayat boyu öğrenmenin önemi, bireye ve topluma katkısı ve hayat boyu öğrenime erişim imkânları hakkında toplumda farkındalık oluşturacak faaliyetler düzenlenmiştir.
- Üniversiteler ile işbirliği yapılarak öğrencilerin okulda aldıkları eğitimi destekleyici, mesleki gelişimlerine katkı sağlayacak Bilgisayar Destekli Kalıp Hazırlama, Artistik Çizim gibi kurslar düzenlenmiştir.
- "Ödemiş Yöresi Geleneksel Kumaş Dokumacılığı Projesi" kapsamında Ödemiş ilçesi Zeytinli Köyünde dokuma atölyesi kurulumuna destek olunmuş ve Dokuma Kursu açılmıştır. Böylelikle bölgede unutulmaya yüz tutmuş el dokumacılığına yeniden hayat verilmiştir. Kursu katılım sağlayan kursiyerlerimiz aktif şekilde dokuma faaliyetlerini sürdürmektedir.
- Kurumumuzun bulunduğu çevredeki öğrenci ve kursiyer potansiyelinin, faaliyet alanlarımız hakkında bilgilenmelerini sağlayıcı tanıtım çalışmaları yapılmıştır.
- Enstitümüzde eğitim verilen bazı alanların, bölgemizdeki başka mesleki ve teknik eğitim kurumlarında olmadığı ve sadece kurumumuz bünyesinde verildiği konusunda tanıtım ve bilgilendirme faaliyetleri gerçekleştirilmiştir.
- Kursiyerlerimize okulumuzu tanıtan ve okul kurallarını açıklayan bilgilendirme toplantıları düzenlenmiştir.
- Kurum bünyesinde açılan Kültür Sanat Merkezinde düzenlenen kurslar ve atölye çalışmaları ile kurs ve kursiyer sayılarında artış sağlanmıştır.
- Kültür Sanat Merkezimizde düzenlenen eğitim faaliyetlerine katılan bireylerin merkezimizde düzenlenen sergilerimizi de ziyaret etmesiyle kültürel farkındalık oluşturulmuştur.
- Kursiyerlerimizin ulusal ve uluslararası düzeyde düzenlenen yarışmalara katılımı desteklenmiştir.



**2019-2023 Stratejik Planı Hedef 1.2 2 yıllık Olgunlaşma Programı öğrencilerimizin başarı ve okula devam durumu, ders öğretmenlerimizin istihdama yönelik yönlendirmeleri ve gösterdikleri rehberlik ile başarılı şekilde devam etmektedir.**

- Meslek (Yoğunlaştırılmış) Lisesi Denklik Programı mezunlarının istihdam oranının artırılmasına yönelik olarak sektör ve ilgili taraflarla iş birliği faaliyetleri gerçekleştirmiştir. Yapılan bu çalışmalar sonucunda kurumuza yeni öğrenci kayıtları sağlanmıştır.
- Örgün eğitim öğrencilerimizin, denklik programına devamsızlıklarını önleyici faaliyetler ve etkinlikler düzenlenmiştir. Devamsızlık yapan öğrencilerle görüşmeler yapılmıştır.
- Hayat boyu öğrenmenin, bireye kişisel ve mesleki getirileri konusunda farkındalık oluşturacak çalışmalar yapılmıştır.
- Öğrencilerimizin ulusal ve uluslararası düzeyde düzenlenen yarışmalara katılımı desteklenmiştir.
- Sektörde aktif şekilde kullanılan Bilgisayar Destekli Kalıp Hazırlama- Assyst Programı kursunu bitiren öğrencilerimize sektörle işbirliği yapılarak istihdam sağlanmıştır.

**2019-2023 Stratejik Planı Hedef 2.1 öğrenci ve kursiyerlerimizin okula devam durumu, düzenlediğimiz etkinliklere katılım oranı ve olumlu görüşleri dikkate alındığında memnuniyet düzeylerinin yüksek olduğu görülmektedir.**

- Enstitümüzden hizmet alan her bireyin; eğitim gördükleri alanda beklentilerinin karşılanması ve mesleki gelişimine katkı sağlanmasına yönelik çalışmalar sürdürülmüştür.
- Sektör, fuar ziyaretleri gibi etkinliklerle öğrenci ve kursiyerlerimizin mesleki gelişimine ve kariyer planlamasına destek olacak faaliyetler düzenlenmiştir.

**2019-2023 Stratejik Planı Hedef 2.2 "İşletmelerde Beceri Eğitimi" uygulaması kapsamında işletme sahipleri ile görüşülmüş ve öğrencilerimizin el beceri gelişimi ve iş hayatına uyumlulukları takdir gördüğü tespit edilmiştir.**

- "İşletmelerde Beceri Eğitimi" uygulaması yapılan işletmelere her eğitim-öğretim yılı sonunda görüşmeler yapılmış görüş ve önerileri değerlendirilerek iyileştirmeler planlanmıştır.
- Mesleki eğitimdeki yenilikçi yönetim anlayışı, işletmelerle yapılan iş birliği ile güçlendirilmiştir.



**2019-2023 Stratejik Planı Hedef 2.3 öğrenci ve kursiyerlerimizin tören, özel gün ve haftalar, yarışmalar gibi etkinliklerde aktif katılımcı olmaları desteklenmiştir.**

- Enstitümüz bünyesinde öğrenci ve kursiyerlere yönelik birçok sosyal ve kültürel faaliyet düzenlenmiştir.
- Enstitümüz bünyesinde düzenlenen sosyal ve kültürel faaliyetlerde öğrenci ve kursiyerlerin görev almaları teşvik edilerek etkin katılımları sağlanmıştır.
- Ege İhraçatçılar Birliği tarafından Düzenlenen XIV.EİB Moda Tasarım Yarışmasında bir öğrencimiz İKİNCİLİK ÖDÜLÜ almıştır.
- Bursa Fashion Week 2019 Uluslararası Ödüllü Moda Tasarım Yarışmasında bir kursiyerimiz Birincilik Ödülü almıştır.
- 7.Bursa Fashion Week Moda Tasarım Yarışmasında 20 finalist içinde 4 öğrencimiz yer almaktadır.

**2019-2023 Stratejik Planı Hedef 3.1 Geleneksel el sanatlarımıza ait araştırma, tasarım ve üretim faaliyetleri ile ürünlerin ulusal ve uluslararası düzeyde tanıtımına yönelik faaliyetler başarıyla sürdürülmektedir.**

- Tema ve proje çalışmalarımız kapsamında yapılan ar-ge, tasarım ve üretim çalışmaları yoluyla geleneksel giyim kuşam ve el sanatlarımız, unutulmaya yüz tutmuş kültürel değerlerimiz; ortaya çıkartılarak geçmiş ile gelecek arasında kuvvetli bir bağ kurulmaktadır.
- 9 Haziran 2022 tarihinde Enstitümüzün misyonuna uygun olarak geleneksel el sanatlarımızın ve kültürel değerlerimizin tanıtılması, yaşatılması ve kuşaktan kuşağa aktarımının sağlanmasına yönelik çalışmalarımız kapsamında bünyesinde geçmişle bağımızı güçlendiren ve unutulmuş kültür varlıklarımızı geleceğe taşıyan koleksiyonlarımızın sergilendiği bir sergi salonu, Türk mutfağına ait geleneksel lezzetler üzerine çalışmaların yapıldığı, eğitim üretim ve satış hizmetlerinin sunulduğu kafeterya ve servis alanı, kültür sanat kütüphanesi ile geleneksel sanatlarımıza yönelik atölye çalışmalarının yapılabileceği bir alan ve Enstitümüzde üretilen ürünlerin tanıtım ve satışının yapılabileceği bir satış bölümü bulunduran "KÜLTÜR VE SANAT MERKEZİ" Olgunlaşma Enstitüleri arasında ilk kez Enstitümüz bünyesinde kurulmuştur.
- Geleneksel El Sanatlarına dair yayınlanmış kitap ve Türk kültürünü yaşatmaya yönelik basılı yayınların bulunduğu Kültür Sanat Kütüphanemiz, iş birlikleri yoluyla zenginleştirilmiştir. Ayrıca 2022 yılı Haziran ayında faaliyetlerine başlayan Kültür Sanat Merkezimizde de bir Kültür Sanat Kütüphanesi oluşturulmuş ve merkezimizden hizmet alan bireylerin faydalanması sağlanmıştır.



- Unutulmaya yüz tutmuş dokumalarımıza yeniden hayat vermek ve gelecek nesillere aktarılabilmesini sağlamak amacıyla kurum bünyesinde Olgunlaşma Enstitüleri bünyesinde ilk olan "DOKUMA MERKEZİ ve KUMAŞ ANALİZ LABORATUVARI" kurulmuştur. Merkezimizde aktif şekilde Anadolu'nun çeşitli bölgelerine ait dokumalar üretilmektedir.
- Enstitümüzde bünyesinde Ayakkabı Tasarım ve Kök Boya atölyeleri kurulmuştur. Atölyelerde aktif şekilde tasarım ve üretim faaliyetleri sürdürülmektedir
- Dokuma Merkezi ve Kumaş Analiz Laboratuvarının faaliyetlerini ve kök boya çalışmalarımızı konu alan "Dokuma Ustalarının Elinde Hayat Bulan Bir Öykü" projesi Hayat Boyu Öğrenme Genel Müdürlüğü tarafından düzenlenen 2023 Yılı Hayat Boyu Öğrenmede İyi Uygulama Örnekleri çalışmasında yayınlanmaya değer bulunanlar arasında yer aldı ve Teşekkür Belgesi almaya hak kazandı.
- Tema proje çalışmalarımız kapsamında İzmir'in Ödemiş, Tire, Urla, Bergama ilçelerine Manisa'nın Soma ilçesine araştırma-inceleme faaliyetleri düzenlenmiştir.
- Geleneksel Türk El Sanatları ve giyim kültürünün sergilendiği müze/sergi salonumuza bölgesel düzeyde araştırma gezileri ve bağış yoluyla ürün kazandırılmıştır.
- 2019-2023 tarihleri arasında basılı yayınlarımızda 3 Kitap, 5 Katalog ile artış sağlanmıştır.

**2019-2023 Stratejik Planı Hedef 3.2 Son 5 Yılda birçok Sosyal Kültürel Faaliyet düzenleyerek bu alandaki niteliğimizi artırmış bulunmaktayız.**

- Geleneksel Türk El Sanatlarını ve giysi kültürünü yaşatma misyonumuz doğrultusunda, kurumumuza olan farkındalığın artırılması amacı ile kurum tanıtım çalışmaları yürütülmüştür.
- Tema ve proje çalışmaları kapsamında üretilen koleksiyonlar ile ulusal ve uluslararası düzeyde kıyafet sunumu, sergi ile faaliyet ve etkinliklere katılım sağlanmıştır. 2019-2023 tarihleri arasında 22 ulusal, 15 uluslararası defile ile ulusal düzeyde 28, uluslararası düzeyde 5 sergi etkinliği düzenlenmiştir.
- Geleneksel Türk El Sanatlarını, mutfak kültürümüzü tanıtmaya yönelik çok sayıda atölye çalışması ve sunum faaliyeti düzenlenmiştir.
- Günümüzde unutulmaya yüz tutmuş ve zamana direnen Ege Bölgesi geleneksel dokumaları ile İzmir-Ödemiş yöresine özgü geleneksel kumaş dokumalarının ve el sanatlarının yaşatılması, tanıtılması ve toplumsal farkındalık oluşturulması için "GELENEKSEL DOKUMALAR, ZAMANSIZ TASARIMLAR" temalı "GELENEĞİN DERİNLİĞİNDEN ANADOLU" adlı ulusal düzeyde MODA TASARIM YARIŞMASI düzenlenmiştir. Finalistlerin doğal dokumalar ve geleneksel motifler ve desenler kullanarak hazırladığı tasarımlarının defile ile sunumu yapılmıştır. Çoğunluğu üniversite öğrencisi genç bireylerden oluşan katılımcıların yerli ve doğal dokumalar ile geleneksel el sanatlarımız konusunda farkındalığı sağlanmıştır.



- Kurumda ve kurum dışında gerçekleştirilecek faaliyetler öncesinde yerel ve ulusal basın haberdar edilmiş ve haberlerin ulusal ve uluslararası basında yayınlanması sağlanmıştır.

### **2019-2023 Stratejik Planı 3.3 Son 5 Yılda yaptığımız etkinlik ve faaliyetleri basın, yayın ve internet ortamında paylaşarak kamuoyuna duyurduk.**

- Kurumda ve kurum dışında gerçekleştirilecek faaliyetler öncesinde yerel ve ulusal basın haberdar edilmiştir.
- Elde edilen başarılarla ilgili görsel desteği olan web haberleri hazırlanarak kurum resmi web sitesinde yayınlanmıştır.
- Kurumumuz tarafından yapılan çalışmalara ilişkin haberler ayrıca EPALE (EPALE Avrupa'da Yetişkin Öğrenimi Elektronik Platformu) üzerinde paylaşılmıştır.
- Tasarımı yapıp, üretime dönen ürünlerimizin satışına yönelik olarak Online E-Ticaret Sitesi oluşturulmuştur.
- Kurumumuz adına Türk Patent Enstitüsüne yapılan başvuru neticesinde 2021 Yılından bu yana toplam 824 Adet Ürüne ilişkin Tasarım Tescil Kaydı gerçekleştirilmiştir.
- Kurumumuz Adına Türk Patent Enstitüsüne yapılan başvuru neticesinde 2023 Yılından bu yana toplam 2 Adet Marka Tescil Kaydı gerçekleştirilmiştir.

### **2019-2023 Stratejik Planı Hedef 3.4 Erasmus+ İZKA Projeleri ve uluslararası projelere hazırlıklarımız devam etmektedir. İzmir İl Millî Eğitim Müdürlüğü Yetişkin Eğitimi Akreditasyonu kapsamında hareketlik faaliyetleri gerçekleştirilmektedir.**

- Mesleki ve teknik eğitim hizmet kalitemizin artırılması ile proje kültürümüzün temel süreçlerimiz içerisinde kurumsallaşmasına katkı sağlayacak ulusal ve uluslararası düzeyde hibe çağrıları takip edilmiş ve başvuruya uygun olan hibelere başvuru yapılmıştır.
- "Hayat Boyu Öğrenmenin Desteklenmesi Hibe Programına" başvuru yapılmış ve "KALEMDEN KLAVYE'YE KALIP" isimli projemiz kabul edilmiştir. Toplumda hayat boyu öğrenme bilincini artırmak, kadınların iş gücü piyasasında daha aktif ve katılımcı şekilde yer almalarını sağlamak amacıyla, Çalışma ve Sosyal Güvenlik Bakanlığı himayesinde yayınlanan ve AB tarafından desteklenen "Hayat Boyu Öğrenmenin Desteklenmesi II" Hibe Programı kapsamında İzmir Olgunlaşma Enstitüsü bünyesinde hazırlanan "KALEMDEN KLAVYEYE KALIP" isimli proje başarıyla gerçekleştirilmiştir. AB Delegasyonu Başkanı Büyükelçi Sayın Christian Berger, Enstitümüze proje ziyaretinde bulunmuş ve sonrasında çalışmalarımızı memnuniyetle karşıladığını belirten teşekkür mektubunu Kurumumuza iletmiştir.



- İZKA Hibe Çağrısına başvuru yapılmış ve "GELİNLİK VE ABIYE SEKTÖRÜ ARA ELEMANLARININ ÜRETİM VE TASARIM YETKİNLİKLERİNİN GELİŞTİRİLMESİ" Projesi uygulanmıştır.
- İZKA Hibe Çağrısına başvuru yapılmış ve "TÜRK DOKUMALARI DÜNYAYA AÇILIYOR" Projesi uygulanmıştır.
- Erasmus+ Bireylerin Öğrenme Hareketliliği (KA3) programına başvuru yapılmış ve "KÜLTÜREL MİRASIN İZİNDE BİREYSEL GELİŞİM VE FARKINDALIK "projesi uygulanmıştır. PROJE NO: 2020-1-TR01-KA347-083728. Proje kapsamında Antalya Akdeniz Üniversitesi, Isparta Süleyman Demirel Üniversitesi, Isparta Uygulamalı Bilimler Üniversitesi ve Uşak Üniversitesi olmak üzere 4 üniversitemizi ile iş birliği yapılmıştır. Üniversitelerimizde defile, sergi gibi kültürel faaliyetler düzenlenerek gençlerimizin kültürel farkındalığının artmasına katkı sağlanmıştır.
- Erasmus+ Bireylerin Öğrenme Hareketliliği (KA1) programına başvuru yapılmış "AVRUPA NAKIŞ KÜLTÜRÜNÜN İŞBAŞINDA İNCELENMESİ" projesi uygulanmıştır. PROJE NO: 2020-1-TR01-KA104-090514
- Erasmus Akreditasyonu Kapsamından Yetişkin Eğitimi Personel Hareketliliği Projesi uygulanmıştır. PROJE NO: 2021-1-TR01-KA121-ADU-00007600 WEB 2.0 VE SOSYAL MEDYA
- Erasmus Akreditasyonu Kapsamından Yetişkin Eğitimi Personel Hareketliliği Projesi uygulanmıştır. 2021-1-TR01-KA121-ADU-00007600 EĞİTİM ÖĞRETİM GÖREVLENDİRMESİ
- Erasmus+ Yenilik ve İyi Uygulama Değişimi için İş birliği (KA2) Başvurusu yapılmıştır.

**2019-2023 Stratejik Planı Hedef 4.1 İdari, Personel ve öğretmenlerimiz son 5 yılda birçok hizmet içi eğitime katılımlararak bilgi, birikim ve becerilerini arttırmışlardır.**

- İdari personelin mesleki yeterliliklerinin ve kişisel gelişimlerinin desteklenmesine yönelik olarak düzenlenen (mahalli ve merkezi) hizmetçi eğitim faaliyetlerine katılımları teşvik edilmiştir. Katılım sağlanan hizmetçi faaliyetlerine ilişkin veriler tablolarda sunulmuştur.
- Öğretmenlerin mesleki yeterliliklerinin ve kişisel gelişimlerinin desteklenmesine yönelik olarak düzenlenen (mahalli ve merkezi) hizmetçi eğitim faaliyetlerine katılımları teşvik edilmiştir. Katılım sağlanan hizmetçi faaliyetlerine ilişkin veriler tablolarda sunulmuştur.



**2019-2023 Stratejik Planı Hedef 4.2 İşbirliklerimiz ve paydaşlarımız ile sağlıklı iletişim süreci gerçekleştirdik ve kurulan güzel ilişki ve iletişim devam etmektedir.,**

- Mesleki eğitimdeki yenilikçi yönetim anlayışı, dış paydaşlarla (üniversiteler, sektör, STK, meslek odaları, vb.) yapılan iş birliği artırılarak daha da güçlendirilmiştir.
- KÜLTÜREL MİRASIN İZİNDE BİREYSEL GELİŞİM VE FARKINDALIK “projesi kapsamında Antalya Akdeniz Üniversitesi, Isparta Süleyman Demirel Üniversitesi, Isparta Uygulamalı Bilimler Üniversitesi ve Uşak Üniversitesi ile iş birliği yapılmıştır. Üniversitelerimizde defile, sergi gibi kültürel faaliyetler düzenlenerek gençlerimizin kültürel farkındalığının artmasına katkı sağlanmıştır. Ege Üniversitesi ile iş birliği yapılarak öğrencilere yönelik kurs ve atölye çalışmaları düzenlenmiştir.
- İzmir Valiliği, İl Millî Eğitim Müdürlüğü ve İl Kültür Müdürlüğü, TÜBA iş birliğiyle kültürel tanıtım etkinlikleri düzenlenmiştir.
- Büyükelçilikler ve TÜRKSOY iş birliğiyle uluslararası kültürel tanıtım etkinlikleri düzenlenmiştir.
- İlimizde faaliyet gösteren meslek odaları ve sivil toplum kuruluşları ile kültürel tanıtım ve kurumsal ürün tasarım ve üretimi üzerine iş birliği faaliyetleri sürdürülmektedir.
- Hayat boyu öğrenmeyi destekleyen mevzuatlar kapsamında, mesleki ve teknik eğitim veren okul/kurumlarla iş birliğine dayalı çalışmalara ağırlık verilmiştir.

**2019-2023 Stratejik Planı Hedef 4.3 Kurum Piramidini oluşturan her birey aidiyet duygusu gelişmiş, işini severek yapan, özverili ve kurum içi iletişimde başarılı bireylerdir.**

- Kurumda çalışan personel arasındaki iletişimin güçlendirilmesi ve kurumsal aidiyet duygusunun güçlendirilebilmesi amacıyla sosyal etkinlikler düzenlenmiştir.
- Kurumumuz konferans salonunda gerçekleşen ve/veya gerçekleşecek faaliyet/projelerimiz konusunda okul personelimize yönelik bilgilendirme yapılmıştır.
- Kurum personelinin farklı alanlarda yeni yetkinlikler kazanabilmesi için kurum içi eğitim ve bilgilendirme faaliyetleri düzenlenmiştir.





## 2.3. Yasal Yükümlülükler ve Mevzuat Analizi

Müdürlüğümüz, 11.04.2018 tarih ve 30388 sayılı Resmî Gazetede yayımlanan Millî Eğitim Bakanlığı Hayat Boyu Öğrenme Kurumları Yönetmeliği doğrultusunda iş ve işlemlerine devam etmektedir.

Bu bağlamda;

### **Olgunlaşma Enstitüleri, Kuruluşu, Bölümleri, Yetki ve Görevleri**

#### **Olgunlaşma Enstitüleri**

(1) Olgunlaşma enstitüleri, kültürel değerlerimizi özellikle geleneksel sanatlarımızı ve giyim kültürümüzü araştıran, asıllarını koruyarak yeni ürünler hazırlayan, arşivleyen ve gelecek kuşaklara aktaran, bunların ulusal ve uluslararası alanlarda tanıtılmasını sağlayan, teknolojik gelişmelere paralel olarak sektörde yer alacak nitelikli elemanlar yetiştiren, eğitim ve öğretimin yanı sıra araştırma, tasarım, üretim, tanıtım ve pazarlama süreçlerinin tümünü gerçekleştiren doğrudan merkeze bağlı hayat boyu öğrenme kurumlarıdır.

(2) Olgunlaşma enstitüleri; eğitim öğretim, araştırma, tasarım ve üretim, tanıtım ve pazarlama bölümlerinden oluşur.

(3) Olgunlaşma enstitülerinde, kadrolu öğretmeni bulunan alanlarda ücretli usta öğretici çalıştırılmaz. Norm açığı olan alanlarda açık norm sayısı kadar ücretli usta öğretici çalıştırılabilir.

(4) Proje uygulamalarında, Bakanlık onayı ile ücretli usta öğretici çalıştırılabilir.

#### **Eğitim Öğretim Bölümü**

(1) Eğitim öğretim bölümü, geleneksel Türk giyim ve diğer sanatları gelecek kuşaklara aktarmayı amaçlayan, mesleki ve teknik ortaöğretim denklik programı, beceri kursları ve iş birliği kapsamında yapılan kurslarla kursiyerlere eğitim verilen bölümdür.



(2) Eğitim öğretim bölümünün görevleri şunlardır:

- Eğitim öğretim etkinliklerini uygulanan program türlerine ve içeriklerine uygun olarak yürütmek.
- Teorik ve pratik eğitimleri birbirini tamamlayacak şekilde planlamak ve yürütmek.
- Mesleki ve teknik ortaöğretim denklik programlarını düzenlemek.
- Talep edilen alanlarda beceri kurslarının açılmasını ve eğitimlerinin verilmesini sağlamak.
- Farklı kurum ve kuruluşlarla iş birliği yaparak eğitimler vermek.

### **Araştırma Bölümü**

(1) Araştırma bölümü, kurumda kadrosu bulunan ve her meslek alanını temsil eden birer meslek dersi öğretmeni, sanat tarihi öğretmeni, edebiyat öğretmeni ve tarih öğretmeninden oluşur. Gerekliğinde halk bilimi, müzecilik, arşivcilik ve ihtiyaca göre farklı branşlarda uzmanlar da görevlendirilebilir. Bu görevlendirmeler yapılırken eğitim öğretim yapılan alan/dallar, bölgesel özellikler, hizmet verilen okullar, sektörel gelişim ve uygulanan projeler dikkate alınır.

(2) Araştırma bölümünün görevleri şunlardır:

- Kurumun amaçları doğrultusunda, alan uzmanlarıyla birlikte belirlenen konularda araştırmalar yapmak ve sonuçlarını ilgililere sunmak.
- Araştırma yapılan konularda kişi, kurum ve kuruluşlara danışmanlık hizmeti sunmak, konferans ve seminerler düzenlemek, yayınlar hazırlamak.
- Bilim ve teknolojiye yenilikler ile geçerli üretim alanlarını yakından izleyerek gerekli bilgi ve dokümanları toplamak, bu bilgileri tasarım bölümüne ve ilgililere aktarmak.
- İlgili kurum/kuruluşlar ve tasarım bölümü ile iş birliği içinde çalışmak.

### **Tasarım ve Üretim Bölümü**

(1) Geleneksel kültürümüzü, geleneksel sanatlarımızı ve unutulmaya yüz tutmuş sanatları yaşatmak, gelecek kuşaklara aktarmak amacıyla eğitim öğretim, üretim ve tasarım yapılan alan/bölgelerde; bölgesel özellikler, sektörel gelişim ve uygulanan projeler doğrultusunda kurum müdürlüğünce gerekli alan/bölgelerde tasarım ve üretim bölümü oluşturulur.

(2) Tasarım ve üretim bölümünde, yeterli alan öğretmeni, resim, grafik, bilişim teknolojileri öğretmenleri ile ihtiyaca göre farklı branşlarda öğretmenler görevlendirilir.



(3) Tasarım ve üretim bölümünün görevleri şunlardır:

- a.) Belirlenen tema doğrultusunda araştırma bölümünde elde edilen verilerle alan/bölmelerine uygun tasarım ve prototip geliştirmek, seri üretimin yapılmasına karar verilen üretimleri gerçekleştirmek ve gelen özel siparişleri tasarlayarak üretmek.
- b.) Araştırma bölümü ile iş birliği içinde çalışarak araştırma sonucunda elde edilen veriler doğrultusunda, alanlarının gerektirdiği tasarımları, prototipleri hazırlamak ve seri üretim planlarını yaparak uygulamak.
- c.) Üniversiteler, meslek yüksekokulları, çeşitli kurum ve kuruluşlar ile özel kişilerden gelen kültürel ve sanatsal ürünlerle ilgili siparişleri planlamak ve üretmek.
- d.) Araştırma, tanıtım ve pazarlama bölümleri ile koordineli olarak çalışmak.
- e.) Alanlarındaki gelişmeleri sürekli izleyerek eğitim öğretime yansıtma ve iş birliği yaptığı diğer mesleki ve teknik eğitim okullarıyla paylaşmak.
- f.) Alanla ilgili program geliştirme çalışmalarına aktif olarak katılmak.
- g.) Arşiv ve müzenin geliştirilmesi amacıyla geleneksel sanatlar ile Türk giysilerinin örneklerini hazırlayarak bunların yeni nesillere aktarılmasını sağlamak.
- h.) Alanında yaptığı çalışmaları düzenleyerek katalog ve arşiv oluşturmak.
- i.) Döner sermaye kapsamında alınan siparişlerin ve satışa sunulacak ürünlerin üretim çalışmasını yapmak.

### **Tanıtım ve Pazarlama Bölümü**

(1) Tanıtım ve pazarlama bölümünde, kurumda kadrosu bulunan ve her meslek alanını temsil eden bir meslek dersi öğretmeni, grafik ve fotoğraf/grafik öğretmeni, bilişim teknolojileri öğretmeni, yabancı dil öğretmeni ile yeterince kadrolu usta öğretici ve teknisyen görevlendirilir.

(2) Tanıtım ve pazarlama bölümünde görevlendirileceklerde; tanıtım, pazarlama, işletme ve halkla ilişkiler alanında yetişmiş, alanında lisansüstü eğitim almış ve yabancı dil bilenler tercih edilir.

(3) Tanıtım ve pazarlama bölümünün görevleri şunlardır:

- a.) Araştırma ve tasarım bölümünde yapılan çalışma ve tasarımları ilgililere duyurmak.
- b.) Kurumun etkinliklerinin yurt içinde ve yurt dışında tanıtımı için ilgili kurum ve kuruluşlarla iş birliği yapmak, basın yayın organları ile yazılı ve sözlü iletişimi izin alarak sağlamak.
- c.) İlgililerle koordineyi sağlayarak yurt içinde veya yurt dışında sergi ve sunum düzenlemek.
- d.) Kurumun etkinlikleriyle ilgili olarak videobant, slayt, film ve benzerlerini hazırlamak, katalog, model, gazete, dergi ve bülten çıkarıp izin alarak bunları yayımlamak.
- e.) Ürün pazarlaması için piyasa araştırması yapmak ve ürünlerin pazarlanmasını sağlamak.
- f.) İlgili tasarım bölümü ile koordinasyonu sağlayarak kurumda üretilen veri, tasarım, desen, doküman ve benzeri ürünler ile eğitim ve hizmetlerin tanıtım, reklam ve satışını yapmak.



- g.) Kurum ve kuruluşlarla iletişim kurmak, siparişleri, istek ve özelliklerine göre tasarım bölümüne iletmek.
- h.) Tam gün tam yıl eğitim uygulaması çalışma esaslarına göre olabilecek sunum, sergi, fuar ve benzeri tanıtım faaliyetlerine katılımı onay olarak gerçekleştirmek.
- i.) Araştırma bölümünün yaptığı etkinlikler doğrultusunda elde edilen veri, tasarım, ürün, desen, doküman ve eğitim hizmetini çevreye, sektöre, yurt içinde ve yurt dışında tanıtarak sergilemek ve pazarlamak.
- j.) Ulusal ve uluslararası fuar, sunum, sergi, panel, sempozyum ve benzeri tanıtım faaliyetlerini takip etmek, basın yayın kurumları ile yazılı, sözlü ve görsel iletişimi izin olarak sağlamak.

## 2.4. Üst Politika Belgeleri Analizi

İncelenen ve yasal dayanakta yer bulan üst politika belgeleri şunlardır;

- o 12. Kalkınma Planı
- o Millî Eğitim Bakanlığı 2024-2028 Stratejik Planı
- o Millî Eğitim Şura Kararları
- o İzmir İl Millî Eğitim Müdürlüğü 2024-2028 Stratejik Planı

## 2.5. Faaliyet Alanları ile Ürün/Hizmetlerin Belirlenmesi

### Enstitü Bünyesinde 2 Yıllık Eğitim Verilen Alan ve Dallar;

- o Moda Tasarım Teknolojisi/Giysi kalıp Tasarım ve Üretimi Dalı
- o El Sanatları Teknolojisi/Dekoratif El Sanatları Dalı
- o Kuyumculuk Teknolojisi/Takı İmalatı Dalı
- o Seramik ve Cam Teknolojisi/Seramik Şekillendirme Dalı
- o Yiyecek İçecek Hizmetleri Alanı/Yiyecek İçecek Hizmetleri Dalı



### Enstitü Bünyesinde Faaliyet Gösteren Alan ve Bölümler;

- o Araştırma
- o Tasarım
- o Tanıtım ve Pazarlama
- o El Sanatları Teknolojisi/El Sanatları
- o El Sanatlar Teknolojisi/Nakış
- o Giyim Üretim Teknolojisi
- o Grafik ve Fotoğraf
- o Güzellik ve Saç Bakım Hizmetleri
- o Sanat ve Tasarım
- o Seramik ve Cam Teknolojisi
- o Kuyumculuk Teknolojisi
- o Yiyecek İçecekleri Hizmetleri

### Enstitü Tasarım ve Üretim Atölyeleri

- o MODA TASARIM TEKNOLOJİLERİ ATÖLYESİ
- o EL SANATLARI ATÖLYESİ
- o SANAYİ NAKIŞI ATÖLYESİ
- o DOKUMA ATÖLYESİ
- o EL NAKIŞI ATÖLYESİ
- o İĞNE OYASI ATÖLYESİ
- o AYAKKABI TASARIM ATÖLYESİ
- o GRAFİK TASARIM ATÖLYESİ
- o FOTOĞRAF ATÖLYESİ
- o SANAT TASARIM ATÖLYESİ
- o AHŞAP OYMA ATÖLYESİ
- o EBRU ATÖLYESİ
- o KUYUMCULUK TEKNOLOJİSİ ATÖLYESİ
- o SERAMİK ATÖLYESİ
- o KALIP ATÖLYESİ
- o CAM ATÖLYESİ
- o DOĞAL BOYA LABORATUARI
- o KUMAŞ ANALİZ LABORATUARI



## 2.6. Paydaş Analizi

2024-2028 yıllarını kapsayacak İzmir Olgunlaşma Enstitüsü Stratejik Plan'ının hazırlanma sürecinde, Enstitümüz faaliyet alanları analiz edilerek iç ve dış paydaşlar belirlenmiştir. Kurumumuzun temel paydaşları öğrenci, kursiyer ve öğretmenler gibi iç paydaşlarımız olmakla birlikte Enstitümüzün eğitim, tasarım ve üretim, tanıtım pazarlama faaliyetleri doğrultusunda okul dışında etkileşim içinde olunan geniş bir paydaş kitlesi bulunmaktadır.

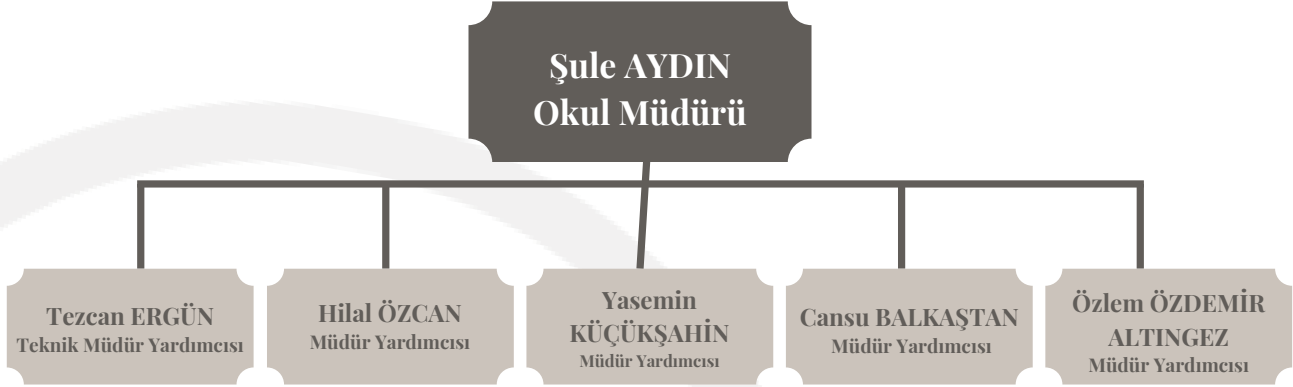
PAYDAŞ	İÇ PAYDAŞ	DIŞ PAYDAŞ
Öğrenci/ Kursiyerler	X	
Öğretmen	X	
Yardımcı Personel	X	
Okul Aile Birliği	X	
Millî Eğitim Bakanlığı		X
İzmir Valiliği		X
Hayat Boyu Öğrenme Genel Müdürlüğü		X
İzmir İl Millî Eğitim Müdürlüğü		X
İzmir İl Kültür Müdürlüğü		X
Konak Kaymakamlığı		X
Konak İlçe Millî Eğitim Müdürlüğü		X
Üniversiteler		X
Sektör		X
EİB		X
TÜBA		X
TÜRKSÖY		X
İzmir Ticaret Odası		X
İzmir Ticaret Borsası		X
Anadolu Ajansı- TRT gibi Medya Kuruluşları		X

Paydaşlarımızın görüşleri anket, görüşme, toplantı, dilek ve istek kutuları, elektronik ortamda iletilen öneriler de dâhil olmak üzere çeşitli yöntemlerle sürekli olarak alınmaktadır. Enstitümüzden beklentileri, güçlü ve zayıf yönlerimize dair önerileri değerlendirilmektedir.



## 2.7. Okul/Kurum İçi Analiz

### 2.7.1. Teşkilat Yapısı



### 2.7.2 İnsan Kaynakları

#### Çalışan Sayıları

Unvan	Çalışan Sayısı
Okul Müdürü	1
Müdür Yardımcısı	5
Kadrolu Öğretmen Sayısı	22
Sözleşmeli Usta Öğretici	80
Geçici Görevli/Ücretli Öğretmen	5
Sayman	1
Teknisyen	0
Hizmetli	4
<b>Toplam Çalışan Sayıları</b>	<b>118</b>



Tablo 2. Okul Personelinin Hizmet Süresine İlişkin Bilgiler (Yıl İtibarıyla)

Hizmet Süreleri	Branşı	Kadın	Erkek	Toplam
1-3 Yıl			1	1
4-6 Yıl				
7-10 Yıl		5	1	6
11-15 Yıl		5	1	6
16-20 Yıl		2	1	3
20 Üzeri		13	3	16

Tablo 3. Okul/Kurumda Oluşan Yönetici Sirkülasyonu Oranı

	Yıl İçerisinde Okul/Kurumdan Ayrılan Yönetici Sayısı			Yıl İçerisinde Okul/Kurumda Göreve Başlayan Yönetici Sayısı		
	2021	2022	2023	2021	2022	2023
TOPLAM			1		1	

Tablo 4. Kurumda Gerçekleşen Öğretmen Sirkülasyonunun Oranı

	Yıl İçerisinde Okul/Kurumdan Ayrılan Öğretmen Sayısı			Yıl İçerisinde Okul/Kurumda Göreve Başlayan Öğretmen Sayısı		
	2021	2022	2023	2021	2022	2023
TOPLAM		2	4		2	1

Tablo 5. Okul Personelinin Katıldığı Hizmet İçi Programları

Görevi	Katıldığı Yıl	Hizmet İçi Eğitim Sayısı
İDARİ PERSONEL	2019-2023	78
ÖĞRETMENLER	2019-2023	404





### 2.7.3. Teknolojik Düzey

Tablo 6. Teknolojik Araç-Gereç Durumu

Ürün Cinsi	Adet	Ürün Cinsi	Adet
Büroda Kullanılan Masaüstü Bilgisayar Sayısı	28	Lazer Yazıcı Sayısı	16
Taşınabilir Bilgisayar Sayısı	7	Fotokopi Makinası Sayısı	1
Projeksiyon Sayısı	9	İnternet Bağlantı Hızı	Fiber
Optik Okuyucu	2	Tarayıcı	5
TV Sayısı	3	Güvenlik Kamerası	41

### 2.7.4.Mali Kaynaklar

Enstitümüz bütçesinde giderler aşağıdaki başlıklar altında toplanabilir.

Tablo 7. Harcama Kalemleri

Harcama Kalemi	Çeşitleri
Personel	Geçici Süreli olarak çalışan personelin ücret, vergi, sigorta vb. giderleri
Onarım	Okul/kurum binası ve tesisatlarıyla ilgili her türlü küçük onarım; makine, bilgisayar, yazıcı vb. bakım giderleri
Sosyal faaliyetler	Okulun defile, sergi, atölye çalışması vb. tanıtım faaliyetleri ile ilgili giderler
Temizlik	Temizlik malzemeleri alımı
İletişim	Telefon,faks, internet, posta, mesaj giderleri
Kırtasiye	Her türlü kırtasiye ve sarf malzemesi giderleri
Temrinlik	Tema/proje faaliyetleri kapsamında atölyelerde hazırlanan ürünlere ait temrinlik malzeme giderleri



Tablo 8. Kaynak Tablosu

Kaynaklar	2024	2025	2026	2027	2028
Genel Bütçe	1.000.000,TL	1.200.000,00 TL	1.400.000,00 TL	1.600.000,00 TL	1.800.000,00 TL
Okul Aile Birliği	170.000,00 TL	200.000,00 TL	230.000,00 TL	250.000,00 TL	280.000,00 TL
Diğer	-	-	-	-	-
<b>TOPLAM</b>	<b>1.170.000,00</b>	<b>1.400.000,00</b>	<b>1.630.000,00</b>	<b>1.850.000,00</b>	<b>2.080.000,00</b>

## 2.7.5. İstatistik Veriler

İZMİR OLGUNLAŞMA ENSTİTÜSÜ ÖRGÜN ÖĞRENCİ SAYILARI						
	2021-2022		2022-2023		2023-2024	
	K	E	K	E	K	E
<b>1.SINIF</b>	38	3	39	2	67	7
<b>2.SINIF</b>	23	3	26	2	24	1
<b>TOPLAM</b>	59	6	65	4	91	8
<b>GENEL TOPLAM</b>	<b>65</b>		<b>69</b>		<b>99</b>	



2023-2024 EĞİTİM ÖĞRETİM YILI İZMİR OLGUNLAŞMA ENSTİTÜSÜ KURS-KURSIYER SAYILARI							
Eğitim Kademesi	Açılan Kurs Sayısı	Toplam Kursiyer	Erkek Kursiyer	Kadın Kursiyer	Toplam S.A. Kursiyer	S.A. Erkek Kursiyer	S. A. Kadın Kursiyer
Genel	4		4	50	0	0	0
Mesleki ve Teknik	29	360	19	341	109	7	102
Genel Toplam	33	414	23	391	109	7	102

2022-2023 EĞİTİM ÖĞRETİM YILI İZMİR OLGUNLAŞMA ENSTİTÜSÜ KURS-KURSIYER SAYILARI							
Eğitim Kademesi	Açılan Kurs Sayısı	Toplam Kursiyer	Erkek Kursiyer	Kadın Kursiyer	Toplam S.A. Kursiyer	S.A. Erkek Kursiyer	S. A. Kadın Kursiyer
Genel	8	106	9	97	76	6	70
Mesleki ve Teknik	11	143	8	135	102	6	96
Genel Toplam	19	249	17	232	178	12	186

2021-2022 EĞİTİM ÖĞRETİM YILI İZMİR OLGUNLAŞMA ENSTİTÜSÜ KURS-KURSIYER SAYILARI							
Eğitim Kademesi	Açılan Kurs Sayısı	Toplam Kursiyer	Erkek Kursiyer	Kadın Kursiyer	Toplam S.A. Kursiyer	S.A. Erkek Kursiyer	S. A. Kadın Kursiyer
Genel	6	79	5	74	48	3	45
Mesleki ve Teknik	24	310	12	298	225	7	218
Genel Toplam	30	389	17	372	273	10	263



## 2.8.Çevre Analizi (PESTLE)

PESTLE analiziyle İzmir Olgunlaşma Enstitüsü üzerinde etkili olan veya olabilecek politik, ekonomik, sosyo-kültürel, teknolojik, yasal ve çevresel dış etkenlerin tespit edilmesi amaçlanmıştır. Müdürlüğü etkileyen ya da etkileyebilecek değişiklik ve eğilimlerin sınıflandırılması bu analizin ilk aşamasını oluşturmaktadır. Aşağıdaki matriste PESTLE unsurları içerisinde gerçekleşmesi muhtemel olan hususlar ile bunların oluşturacağı potansiyel fırsatlar ve tehditler ortaya konulmaktadır.

### Politik Etkenler

- Üst politika belgelerinde eğitimin öneminin vurgulanması, eğitime ilişkin hedef, gelişim ve sorun alanları gibi hususlara açıkça yer verilmesi,
- MEB Yasa ve yönetmelikler.
- MEB'in desteklediği proje ve faaliyetler
- İZKA ile yerel projeler yapılabilmesi.
- Bireylerin farklı ihtiyaçlarına, yeteneklerine ve ilgi alanlarına göre meslek sahibi olmalarına katkı sağlanması.
- AB destekli projeler yapılabilmesi.

### Ekonomik Etkenler

- Genel bütçeden MEB'e ayrılan bütçe.
- Küresel, ulusal, ekonomik ve toplumsal olayların etkileri.
- Enstitünün farklı ürün satış noktalarının bulunması ve satışların döner sermayeye katkısı. (BOHÇA mağazası ,Enstitü satış Ofisleri ve E- Ticaret Sitesi)
- Okul-Aile birliğinin katkısı.
- Sektörün projelere desteği.
- İlimizin Büyükşehir statüsünde yer alıyor olması nedeniyle istihdam imkânlarının bulunması.

### Sosyal Etkenler

- Müzeler, kütüphaneler ve sanat merkezlerinin ulaşılabilirliği.
- Üniversiteler ve araştırma merkezlerinin ulaşılabilirliği.
- Ulus ve uluslararası düzeyde fuar, sergi, defile vb. faaliyet/etkinliklerin ilimizde yoğun olarak gerçekleşmesi..
- Kursiyerlerimizin eğitim ve kültür seviyesinin yüksek olması.
- Eğitim ve öğretim faaliyetlerinin toplumun kültürel gelişimine katkı sağlaması.
- Enstitümüzün İzmir'in merkezinde yer alması ve buna bağlı olarak ulaşım kolaylığı .
- Öğrencilerin sosyal-kültürel aktivitelerinin gerçekleştirebilecekleri olanakların bulunması



### Teknolojik Etkenler

- Ülkemizin son yıllarda yerli üretimle gerçekleştirdiği teknolojik ürün çeşitliliğinin bulunması
- Çevrimiçi kaynaklara erişim.
- Yönetici ve çalışanlara yönelik çevrimiçi kurs ve seminerlerin düzenlenmesi.
- Online eğitimler yapılması.
- Sıfır atık kapsamında üretim faaliyetleri.
- Enerji verimliliği.
- Sosyal medya ve kitle iletişim araçlarının etkili kullanılması.

### Yasal Etkenler

- Uygulamalarda karşılaşılan güçlükler karşısında yasal düzenlemelerin kısa sürede yapılabilmesi

### Çevresel Etkenler

- Turizm merkezli bir şehir olmamız nedeniyle çevre duyarlılığına yönelik faaliyet ve projelere ağırlık verilmesi gerektiği

## 2.9. GZFT Analizi

**Tablo 9. GZFT Listesi**

### Güçlü Yönler

Öğrenciler/Kursiyerler	<ul style="list-style-type: none"><li>• Farklı yetenekte ve eğitim seviyesindeki öğrenci ve kursiyerlerin kurumumuzu tercih etmesi</li><li>• Kurs çeşitliliğinin çok olması, güncel konularda eğitim verilmesi, kursların yoğun talep görmesi ve bazı kursların sadece Enstitümüzce verilmesi</li><li>• Öğrenci ve kursiyerlere istihdam imkânı sağlayacak bilgi ve becerilerin kazandırılması</li></ul>
Çalışanlar	<ul style="list-style-type: none"><li>• Kurumun donanımlı, öğrenmeye ve öğretmeye gönül veren öğretmen kadrosuna sahip olması Kurum personelimizin, her konuda en iyisini yapma arzusunun olması</li><li>• Kurum personelinin, bilgi ve birikimlerin toplum üzerindeki pozitif etkisi</li><li>• Ulusal ve uluslararası proje hazırlama ve yürütme yetkinliği gelişmiş insan kaynağının varlığı</li><li>• Güçlü tasarım yeteneğine sahip çalışanların bulunması</li></ul>
Kurumsal Yapı ve Kültür	<ul style="list-style-type: none"><li>• Köklü bir geçmişe dayanan kültür ve bilgi birikimi</li><li>• Enstitümüzün, kurumsal saygınlığının ve marka değerinin olması</li><li>• Kurumun geçmiş ve gelecek arasında kuvvetli bir bağ oluşturması</li><li>• Okul Müze/Sergi Salonunun varlığı</li><li>• Kültür Sanat Merkezinin Olgunlaşma Enstitüleri arasında ilk kez Enstitümüz bünyesinde açılması</li><li>• Kurum resmi web sayfası, sosyal medya hesapları ve online satış sitemiz.</li><li>• Tasarım ve üretim atölyelerinde geleneksel yapıya bağlı kalınarak, sanatsal bakış açısı ile yapılan çalışmaların tasarım gücü ile fark yaratması</li></ul>



Bina ve Yerleşke	<ul style="list-style-type: none"><li>Enstitümüz Ana Binası ve Kültür Sanat Merkezinin farklı iki merkez ilçede hizmet vermesi</li><li>Otoparkının bulunması</li><li>Toplu taşıma ile ulaşım imkânının bulunması</li></ul>
Donanım	<ul style="list-style-type: none"><li>Okulun fiziki durumunun ve atölye donanımlarının iyi olması</li><li>Geleneksel Türk el sanatlarını yaşatmak adına gerekli donanıma sahip olması.</li><li>Dokuma Merkezi ve Kumaş Analiz Laboratuvarına sahip olması</li><li>Doğal Boya Laboratuvarına sahip olması</li></ul>
Bütçe	<ul style="list-style-type: none"><li>Okul Aile Birliği ile Döner Sermaye gelirinin olması</li><li>Kurum kaynakların etkin ve verimli kullanılması</li></ul>
Yönetim Süreçleri	<ul style="list-style-type: none"><li>Etkin, verimli ve hesap verilebilirlik ilkesine uygun kaynak kullanımı</li><li>Kurum içi öz değerlendirmenin yapılması</li><li>Kurumun, mesleki eğitimde yenilikçi bir yaklaşım ile yönetilmesi</li><li>Kurum yöneticilerinin Olgunlaşma Enstitülerinin vizyon ve misyonuna uygun, sanatsal bakış açısıyla AR-GE, tasarım ve üretim süreçlerini yönetmesi.</li><li>Proje kültürünün olması, ihtiyaca yönelik ulusal ve uluslararası hibe teklif çağrılarına başvuru yapılması, kabul edilen projelerin başarı ile sonlandırılması ve kuruma olumlu etkisi</li><li>Yönetim kadrosunun çalışanları desteklemesi, çözüm odaklı olması ve kurum personelinin yaratıcılıklarını ön plana çıkartabilecekleri fırsatları sunması</li><li>Bakanlık düzeyinde düzenlenen hizmet içi eğitim kurslarına, yurtiçi ve yurt dışı misafirlere ve protokol toplantılarına ev sahipliği yapması</li><li>Yenilikçi uygulamalarda öncü olması ve eş değer kurumların örnek aldığı yaklaşım geliştirmesi</li></ul>
İletişim Süreçleri	<ul style="list-style-type: none"><li>Kurumda, saygı ve sevgi üzerine kurulu bir iletişim ortamının olması</li><li>Dış paydaşlarla iletişim ve işbirliği içinde etkili çalışmalar yürütmesi (Kamu Kurumları, TÜBA, TURKSOY, Ege Üniversitesi, EİB, İTO vb.)</li><li>Kurumumuzda bulunan alanlarla ilgili sektörel iş birliği protokollerinin yapılması</li></ul>
Hizmet- Faaliyetler	<ul style="list-style-type: none"><li>AR-GE, Tasarım ve üretim süreçlerindeki kalite odaklı çalışmalardan dolayı Enstitümüzün tercih edilmesi</li><li>Ulusal ve uluslararası düzeyde gerçekleşen kıyafet sunumu, sergi vb organizasyonların başarısı ve toplum üzerindeki olumlu etkisi</li><li>Kültür Sanat Merkezin bünyesinde yer alan kafeteryamızın halka açık olması Enstitümüzün tanınırlığına olumlu katkısı</li><li>Kültür Sanat Merkezin bünyesinde yer alan sergi salonunda düzenlenen sergilerin uzun süreli ve halka açık olmasının kültürel tanıtım ve ziyaretçilerimiz üzerinde olumlu etkisi</li><li>Kültür Sanat Merkezimizde düzenlenen kurslar ve atölye çalışmalarının yoğun ilgi görmesi.</li><li>Tasarım ve Marka Tescil çalışmalarımız</li><li>Uygulanan eğitim programlarında yüksek kalitede eğitim verilmesi nedeniyle tercih ediliyor olması</li></ul>



## Zayıf Yönler

Öğrenciler/Kursiyerler	<ul style="list-style-type: none"><li>Öğrencilerin yetişkin olması nedeniyle devamlılık konusunda zorluklar yaşanması</li></ul>
Çalışanlar	<ul style="list-style-type: none"><li>Teknoloji kullanma becerilerinin istenilen düzeyde olmaması</li><li>Proje ve Tema çalışmalarında görevlendirilen ücretli öğretmen ve usta öğreticilerin büyük bir kısmının sirkülasyona tabi olmasına bağlı olarak kurum kültürüne adaptasyonuna olumsuz etkisi</li></ul>
Donanım	<ul style="list-style-type: none"><li>Enstitümüz binamız dış cephesinin bakım onarıma ihtiyacı olması</li></ul>
İletişim Süreçleri	<ul style="list-style-type: none"><li>Bölmeler arası iş birliği ve iletişimin istenilen düzeyde olmaması</li></ul>

## DIŞSAL FAKTÖRLER

### Fırsatlar

Politik	<ul style="list-style-type: none"><li>MEB tarafından hayat boyu öğrenmeyi destekleyen politikaların benimsenmesi</li><li>Hayat Boyu Öğreneme Genel Müdürlüğü tarafından Olgunlaşma Enstitülerine ilişkin tanıtım faaliyetlerinin yapılması</li><li>Dış paydaşların (sektör, STK, meslek odaları, yerel yönetimler vb.) iş birliğine açık olması ve Enstitümüzü tercih ediyor olması</li></ul>
Ekonomik	<ul style="list-style-type: none"><li>Bölgemizde, ulusal ve uluslararası düzeyde sık sık fuar, sergi vb. faaliyetlerin düzenlenmesi</li><li>Bölgemizde farklı alanlarda hizmet veren kurum ve kuruluşların varlığı</li><li>Okulumuzda üretilen ürünlerin tanıtımı ve pazarlanması ile ilgili satış evi ve sergi salonlarının olması</li><li>Bölgesel, ulusal ve uluslararası destekler ve hibe programlarının varlığı</li></ul>
Teknolojik	<ul style="list-style-type: none"><li>Kurumumuzun, konferans salonunun olması</li><li>Kurumumuza ait bir aracın olması</li><li>Online satış sitesi ile ürünlerimizin her zaman ulaşılabilir olması</li><li>Geleneksel ürün üretiminde ve Enstitümüz misyonuna kapsamında yapılan çalışmalarda uygun teknolojilerin kullanılması</li></ul>
Sosyolojik	<ul style="list-style-type: none"><li>Bölgemizin sosyo-kültürel yapısının yüksek olması</li></ul>
Mevzuat-Yasal	<ul style="list-style-type: none"><li>Öğrenci ve kursiyerlerin yaş sınırı olmadan kurumdan hizmet alabilmeleri</li><li>Kurumumuzda, Araştırma, Tasarım ve Tanıtım- Pazarlama Bölümünün olması</li><li>Usta öğretici çalıştırılması</li></ul>



Ekolojik/Çevresel	<ul style="list-style-type: none"><li>• Kurumumuzun, statü bakımından Ege Bölgesinde en köklü olgunlaşma enstitüsü olması</li><li>• İzmir metropol ilçe halkının kurumumuza ilgisi</li><li>• Metropol ilçelerden, kurumuza ulaşım seçeneklerinin çok olması ve ulaşım kolaylığı</li><li>• Kurumumuzun bulunduğu çevrede öğrenci ve kursiyer potansiyelinin yüksek olması</li><li>• Bölgenin geleneksel el sanatları açısından zengin değerlere sahip olması ve bu değerlere halihazırda ulaşılabilir olması</li><li>• Okul bahçesinin varlığı</li></ul>
-------------------	---

### Tehditler

Sosyolojik	<ul style="list-style-type: none"><li>• Olgunlaşma Enstitüsünün çalışma sistemini bilmeden gelen personelin, uyum sağlayamaması</li></ul>
Teknolojik	<ul style="list-style-type: none"><li>• İnternet bağlantısında ve MEBBİS sisteminde yaşanan problemler</li><li>• Gelişen ve değişen teknolojiye uygun donatım maliyetinin yüksek olması</li></ul>
Mevzuat-Yasal	<ul style="list-style-type: none"><li>• Enstitümüzde görev yapan meslek öğretmenlerinin, mesleki teknik alanda verilen hizmetiçi eğitimlere sadece Mesleki ve Teknik Eğitim Genel Müdürlüğü'ne bağlı öğretmenlerin başvurabilmesi koşulu olduğu için katılım sağlayamaması.</li></ul>
Ekolojik	<ul style="list-style-type: none"><li>• İlimizin deprem kuşağında olması</li></ul>





# 3 | GELECEĞE BAKIŞ

Okul Müdürlüğümüzün misyon, vizyon, temel ilke ve değerlerinin oluşturulması kapsamında öğretmenlerimiz, öğrenci/kursiyerlerimiz, çalışanlarımız ve diğer paydaşlarımızdan alınan görüşler sonucunda stratejik plan hazırlama ekibi tarafından oluşturulan Misyon, Vizyon, Temel Değerler; Okulumuz üst kurula sunulmuş ve üst kurul tarafından onaylanmıştır.

## 3.1. Misyon

Millî kültür değerlerimizi araştıran, geleneksel el sanatlarımızı yaşatan ve güncelleyerek gelecek kuşaklara aktaran, arşivleyen, Türk kültürünü ulusal ve uluslararası düzeyde tanıtan, eğitim programlarını yeni teknolojiler ile destekleyerek, sektörün beklentilerine uygun insan gücü yetiştiren; alanında bilgi ve beceri düzeyi yüksek, üretken, girişimci, kültür mirasımıza sahip çıkan bireyleri topluma kazandıran, ekip ruhu ile hareket eden, kaliteli hizmet sunan ve sürekli gelişen bir eğitim kurum olmak için varız.

## 3.2. Vizyon

Türkiye'nin mirasını Dünya'ya tanıtan kurum olmak.

## 3.3. Temel Değerler

- Geleneksel Değerlere ve Öz Kültüre Bağlılık
- Sanatsal Duyarlılık ve Sanat Becerisi
- İnsan Hakları ve Evrensel Değerlere Bağlılık
- Çevreye ve Canlıların Yaşam Hakkına Duyarlılık
- Etik Değerlere Bağlılık
- Hizmette Kalite
- Analitik ve Bilimsel Bakış
- Girişimcilik, Üretkenlik, Yenilikçilik
- Meslek Etiği ve Mesleki Beceri
- Erdemlilik
- Saygınlık, Tarafsızlık, Güvenilirlik ve Adalet
- Katılımcılık, Şeffaflık ve Hesap Verilebilirlik
- İnsani değerlere saygılı, şefkatli ve merhametli bireyler yetiştirmek



## 4 | AMAÇ, HEDEF VE PERFORMANS GÖSTERGESİ İLE STRATEJİLERİN BELİRLENMESİ

Strateji geliştirme sürecinde, belirlenen vizyona ulaşmak için durum analizi sonucunda ortaya çıkan ihtiyaçlar çerçevesinde amaçlar ve bu amaçları gerçekleştirmeye yönelik hedefler belirlenir. Enstitümüz durum analizi, üst politika belgeleri, mevzuat hükümleri, eğitim öğretim faaliyetlerinin yanı sıra Enstitülere özgü yürütülen tasarım, üretim, tanıtım ve pazarlama faaliyetleri, GZFT ve PEST Analizleri birlikte değerlendirilerek 2024-2028 Stratejik Plan amaç ve hedefleri belirlenmiştir.

TEMA	STRATEJİK AMAÇ	STRATEJİK HEDEF
EĞİTİM ÖĞRETİME ERİŞİM VE KATILIM	1. Bireylerin; bilgi, beceri, ilgi ve yeterlilikleri doğrultusunda yeni temel beceriler kazanması için hayat boyu öğrenime erişimini sağlamak.	1.1. Bireylerin mesleki beceri kazandırmaya ve geleneksel sanatları yaşatmaya yönelik kurslarımıza katılım ve tamamlama oranları artırılacak, kursiyerlerin uyum ve devamsızlık sorunları da giderilecektir. 1.2. Meslek edindirmeye yönelik 2 Yıllık Olgunlaşma Lisesi Programında öğrenim gören öğrencilerin programı tamamlama ve istihdam edilme oranları artırılacak, uyum ve devamsızlık sorunları da giderilecektir.
EĞİTİM VE ÖĞRETİM İLE ENSTİTÜNÜN DİĞER FAALİYET ALANLARINDA KALİTENİN ARTIRILMASI	2. Enstitümüzde eğitim gören her bireyin; Türkiye Yüzyılı vizyonu doğrultusunda milli, manevi ve kültürel değerleri özümsemiş, sanat ve estetik duyguları güçlü, ulusal ve uluslararası ölçütlerde bilgi, beceri ve sektörün talep ettiği niteliklerle donanmış, üretken, girişimci, kültür mirasımıza sahip çıkan niteliklerde yetiştirilmesini sağlamak. 3. Geleneksel el sanatları ve giysi kültürümüzün aslına uygun korunup gelecek nesillere aktarılabilmesi amacıyla muhafaza edilmesi ve yeniden tasarlanarak üretilmesi suretiyle kültürümüze katkıda bulunulması, milli kültür ve ortak değerler etrafında toplumsal farkındalık yaratılması, ulusal ve uluslararası düzeyde Türk kültürünün tanıtılması için hareketlilik ve iş birliği sağlamak.	2.1. Enstitümüzden hizmet alan öğrenci ve kursiyerlerimizin mesleki becerilerini arttırmak ve sektördeki gelişmelerle uyumlu nitelikli eğitim almalarını sağlamak. 2.2. Öğrenci ve kursiyerlerimizin törenler, belirli gün ve haftalar, sosyal, kültürel ve sanatsal faaliyetlerimize etkin katılımları sağlanarak kültürel farkındalıklarının artırılması. 2.3. Kültür Sanat Merkezi Faaliyetlerinden yararlanan bireylerin kültürel farkındalıklarının artırılması. 3.1. Yok olmaya yüz tutmuş geleneksel el sanatlarımızın, kültürel değerlerimizin yaşatılması ve gelecek kuşaklara aktarılmasına yönelik yapılan çalışma sayısı artırılacaktır. 3.2. Enstitümüz tarafından düzenlenen sosyal-kültürel etkinlik sayısının ve Olgunlaşma Enstitülerinin tanınırlığının bilinirliğinin artırılmasını sağlamak. 3.3. Yenilikçi ve öncü yaklaşımlarla ulusal ve uluslararası düzeyde proje faaliyetleri yürütmek.



<b>KURUMSAL KAPASİTENİN ARTTIRILMASI</b>	<b>4.</b> Türkiye yüzyılı vizyonu doğrultusunda, katılımcı ve paylaşımcı bir anlayışla; kurumsal kapasitemizin geliştirilmesine yönelik olarak beşerî, fiziki ve mali kaynaklarımızın etkin ve verimli kullanılmasını sağlayacak kurumsal yapı oluşturmak.	<b>4.1.</b> Kalite odaklı hizmet anlayışı çerçevesinde, kültürel ve sanatsal değerlerimizi muhafaza ederek tasarım ve üretim kapasitemizi arttırmak. <b>4.2.</b> Bilgi ve deneyimlerin paylaşılması ile hayat boyu öğrenme sisteminin geliştirilmesine katkı sağlamak amacıyla iş birliği yapılan paydaş sayısı artırılabacaktır. <b>4.3.</b> İdari personel ile öğretmenlerin mesleki yeterliliklerinin ve kişisel gelişimlerinin desteklenmesine yönelik olarak düzenlenen hizmet içi eğitimlere katılım oranı artırılabacaktır. <b>4.4.</b> Kurum personelinin sosyal ve iletişim açısından var olan bağı güçlendirilecektir.
--	--	---

## Performans Göstergeleri

### TEMA I: EĞİTİM ÖĞRETİME ERİŞİM VE KATILIM

Bölgesel düzeyde, hayat boyu öğrenimin önemi ve hayat boyu öğrenime erişim imkânları konusunda toplumda farkındalık yaratılması, evrenimizdeki her bireyin ve ilimizde yaşayan yabancıların bilgi, beceri, ilgi ve yeterlilikleri doğrultusunda yeni temel beceriler kazanması ile örgün eğitimi tamamlayabilmeleri kapsamında yürütülen faaliyetlerin ele alındığı temadır.

**Tablo 10. Amaç, Hedef, Gösterge ve Stratejilere İlişkin Kart Şablonu**

<b>Amaç 1</b>	Bireylerin; bilgi, beceri, ilgi ve yeterlilikleri doğrultusunda yeni temel beceriler kazanması için hayat boyu öğrenime erişimini sağlamak.
<b>Hedef 1.1</b>	Bireylerin mesleki beceri kazandırmaya ve geleneksel sanatları yaşatmaya yönelik kurslarımıza katılım ve tamamlama oranları artırılabacaktır, kursiyerlerin uyum ve devamsızlık sorunları da giderilecektir



Performans Göstergeleri	Mevcut	Hedef					İzleme Sıklığı	Rapor Sıklığı
	2023	2024	2025	2026	2027	2028		
PG 1.1.1 Hayat boyu öğrenme kapsamındaki kurslara katılan kursiyer sayısı	414	425	425	430	430	440	6 Ay	1 Yıl
PG 1.1.2 Hayat boyu öğrenme kapsamında açılan kurs sayısı	33	35	35	37	37	37	6 Ay	1 Yıl
PG 1.1.3 Hayat boyu öğrenme kapsamındaki kursları tamamlama oranı(%)	%71	%73	%75	%77	%79	%80	6 Ay	1 Yıl
PG 1.1.4 Okulun özel eğitime ihtiyaç duyan bireylerin kullanımına uygunluğu (0-1)	0	0	1	1	1	1	6 Ay	1 Yıl

PG NO	PERFORMANS GÖSTERGESİ	STRATEJİLER	KOORDİNATÖR BİRİMLER
PG 1.1.1	Hayat boyu öğrenme kapsamındaki kurslara katılan kursiyer sayısı	<ul style="list-style-type: none"><li>• Hayat boyu öğrenmenin önemi, bireye ve topluma katkısı ve hayat boyu öğrenime erişim imkânları hakkında toplumda farkındalık oluşturacak faaliyetler düzenlenecektir.</li><li>• Kurumumuzun bulunduğu çevredeki öğrenci ve kursiyer potansiyelinin, faaliyet alanlarımız hakkında bilgilenmelerini sağlayıcı tanıtım çalışmaları yapılacaktır.</li><li>• Enstitümüzde eğitim verilen bazı alanların, bölgemizdeki başka mesleki ve teknik eğitim kurumlarında olmadığı ve sadece kurumumuz bünyesinde verildiği konusunda farkındalık çalışması yapılacaktır.</li><li>• Kursiyerlerimize okulumuzu tanıtan ve okul kurallarını açıklayan bilgilendirme toplantısı düzenlenecektir.</li><li>• Okulun özel eğitime ihtiyaç duyan bireylerin kullanımının kolaylaştırılması için rampa ve asansör eksiklikleri tamamlanacaktır.</li></ul>	Kurum İdaresi Tanıtım Pazarlama Bölümü
PG 1.1.2	Hayat boyu öğrenme kapsamında açılan kurs sayısı		
PG 1.1.3	Hayat boyu öğrenme kapsamındaki kursları tamamlama oranı(%)		
PG 1.1.4	Okulun özel eğitime ihtiyaç duyan bireylerin kullanımına uygunluğu (0-1)		

<b>Amaç 1</b>	Bireylerin; bilgi, beceri, ilgi ve yeterlilikleri doğrultusunda yeni temel beceriler kazanması ve örgün eğitimlerini tamamlayabilmeleri için hayat boyu öğrenime erişimini sağlamak
<b>Hedef 1.2</b>	Meslek edindirmeye yönelik 2 Yıllık Olgunlaşma Lisesi Programında öğrenim gören öğrencilerin programı tamamlama ve istihdam edilme oranları artırılabilecek, uyum ve devamsızlık sorunları da giderilecektir.



Performans Göstergeleri	Mevcut	Hedef					İzleme Sıklığı	Rapor Sıklığı
	2023	2024	2025	2026	2027	2028		
PG 1.2.1 Meslek (Yoğunlaştırılmış) Lisesi Denklik Programı yeni kayıt sayısı	74	80	80	80	80	80	6 Ay	1 Yıl
PG 1.2.2 Meslek (Yoğunlaştırılmış) Lisesi Denklik Programını tamamlama oranı(%)	%71	%100	%100	%100	%100	%100	6 Ay	1 Yıl
PG 1.2.3 Meslek (Yoğunlaştırılmış) Lisesi Denklik Programı mezunlarının istihdam oranı(%)	%65	%70	%70	%70	%70	%70	6 Ay	1 Yıl
PG 1.2.4 Bir eğitim ve öğretim döneminde 30 gün ve üzeri devamsızlık yapan öğrenci oranı (%)	%26	0	0	0	0	0		6 Ay
PG 1.2.5 Okulun özel eğitime ihtiyaç duyan bireylerin kullanımına uygunluğu (0-1)	0	0	1	1	1	1		6 Ay

PG NO	PERFORMANS GÖSTERGESİ	STRATEJİLER	KOORDİNATÖR BİRİMLER
PG 1.2.1	Meslek (Yoğunlaştırılmış) Lisesi Denklik Programı yeni kayıt sayısı	<ul style="list-style-type: none"><li>• Hayat boyu öğrenmenin önemi, bireye ve topluma katkısı ve hayat boyu öğrenime erişim imkânları hakkında toplumda farkındalık oluşturacak faaliyetler düzenlenecektir.</li><li>• Kurumumuzun bulunduğu çevredeki öğrenci ve kursiyer potansiyelinin, faaliyet alanlarımız hakkında bilgilenmelerini sağlayıcı tanıtım çalışmaları yapılacaktır.</li><li>• Enstitümüzde eğitim verilen bazı alanların, bölgemizdeki başka mesleki ve teknik eğitim kurumlarında olmadığı ve sadece kurumumuz bünyesinde verildiği konusunda farkındalık çalışması yapılacaktır.</li><li>• Kursiyerlerimize okulumuzu tanıtan ve okul kurallarını açıklayan bilgilendirme toplantısı düzenlenecektir.</li><li>• Okulun özel eğitime ihtiyaç duyan bireylerin kullanımının kolaylaştırılması için rampa ve asansör eksiklikleri tamamlanacaktır.</li></ul>	Kurum İdaresi  Tanıtım Pazarlama Bölümü
PG 1.2.2	Meslek (Yoğunlaştırılmış) Lisesi Denklik Programını tamamlama oranı(%)		
PG 1.2.3	Meslek (Yoğunlaştırılmış) Lisesi Denklik Programı mezunlarının istihdam oranı(%)		
PG 1.2.4	Bir eğitim ve öğretim döneminde 30 gün ve üzeri devamsızlık yapan öğrenci oranı (%)		
PG 1.1.5	Okulun özel eğitime ihtiyaç duyan bireylerin kullanımına uygunluğu (0-1)		



## TEMA II: EĞİTİM ÖĞRETİM VE ENSTİTÜMÜZÜN DİĞER FAALİYET ALANLARINDA KALİTENİN ARTIRILMASI

Enstitümüzden eğitim alan bireylerin; sektörün talep ettiği niteliklerle uyumlu, kültür mirasımıza sahip çıkan bireyler olarak yetiştirilmesine, geleneksel el sanatları ve giysi kültürümüzün aslına uygun korunup muhafaza edilip gelecek nesillere aktarılabilmesine, ulusal ve uluslararası düzeyde Türk kültürünün tanıtılması için hareketlilik ve iş birliği sağlanmasına yönelik çalışmaların ele alındığı temadır.

<b>Amaç 2</b>	Enstitümüzde eğitim gören her bireyin; Türkiye Yüzyılı vizyonu doğrultusunda milli, manevi ve kültürel değerleri özümsemiş, sanat ve estetik duyguları güçlü, ulusal ve uluslararası ölçütlerde bilgi, beceri ve sektörün talep ettiği niteliklerle donanmış, üretken, girişimci, kültür mirasımıza sahip çıkan niteliklerde yetiştirilmesini sağlamak.
<b>Hedef 2.1</b>	Enstitümüzden hizmet alan öğrenci ve kursiyerlerimizin mesleki becerilerini arttırmak ve sektördeki gelişmelerle uyumlu nitelikli eğitim almalarını sağlamak.

Performans Göstergeleri	Mevcut	Hedef					İzleme Sıklığı	Rapor Sıklığı
	2023	2024	2025	2026	2027	2028		
PG 2.1.1 Fuar, sektör ziyareti, yarışmalara hazırlık ve katılım gibi etkinliklerle öğrenci ve kursiyerlerimizin mesleki becerilerini arttırılmasına katkı sunmak.	10	11	11	12	12	13	6 Ay	1 Yıl
PG 2.1.2. Öğrenme eksikliklerinin tespit edilerek kurum içi atölye çalışması, danışmanlık faaliyeti gibi uygulamalarla destek olmak.	4	5	5	6	6	7	6 Ay	1 Yıl

PG NO	PERFORMANS GÖSTERGESİ	STRATEJİLER	KOORDİNATÖR BİRİMLER
PG 2.1.1	Fuar, sektör ziyareti gibi etkinliklerle öğrenci ve kursiyerlerimizin mesleki becerilerini arttırılmasına katkı sunmak.	• Enstitümüzden hizmet alan her bireyin; eğitim gördükleri alanda beklentilerinin karşılanması ve mesleki yeterliliğe ulaşması sağlanacaktır.	Kalite Gelişim Ekibi Okul Yönetimi Öğretmenler
PG 2.1.2	Öğrenme eksikliklerinin tespit edilerek kurum içi atölye çalışması, danışmanlık faaliyeti gibi uygulamalarla destek olmak.		



## TEMA II: EĞİTİM ÖĞRETİM VE ENSTİTÜMÜZÜN DİĞER FAALİYET ALANLARINDA KALİTENİN ARTIRILMASI

<b>Amaç 2</b>	Enstitümüzde eğitim gören her bireyin; Türkiye Yüzyılı vizyonu doğrultusunda milli, manevi ve kültürel değerleri özümsemiş, sanat ve estetik duyguları güçlü, ulusal ve uluslararası ölçütlerde bilgi, beceri ve sektörün talep ettiği niteliklerle donanmış, üretken, girişimci, kültür mirasımıza sahip çıkan niteliklerde yetiştirilmesini sağlamak.
<b>Hedef 2.2</b>	Öğrenci ve kursiyerlerimizin törenler, belirli gün ve haftalar, sosyal, kültürel ve sanatsal faaliyetlerimize etkin katılımları sağlanarak kültürel farkındalıklarının artırılması.

Performans Göstergeleri	Mevcut	Hedef					İzleme Sıklığı	Rapor Sıklığı
	2023	2024	2025	2026	2027	2028		
PG 2.2.1 Öğrenci/kursiyerlerin katılımına yönelik düzenlenen faaliyet sayısı	14	15	15	16	16	16	6 Ay	1 Yıl
PG 2.2.2. Enstitü Faaliyetlerde görev alan öğrenci/ kursiyer oranı (%)	%9	%10	%10	%11	%11	%12	6 Ay	1 Yıl

PG NO	PERFORMANS GÖSTERGESİ	STRATEJİLER	KOORDİNATÖR BİRİMLER
PG 2.2.1	Öğrenci/kursiyerlerin katılımına yönelik düzenlenen faaliyet sayısı	• Enstitümüz bünyesinde öğrenci ve kursiyerlere yönelik sosyal ve kültürel faaliyetler düzenlenecektir. • Enstitümüz bünyesinde düzenlenen sosyal ve kültürel faaliyetlerde öğrenci ve kursiyerlerin görev almaları teşvik edilerek etkin katılımları sağlanacaktır.	Sosyal Etkinlik Yürütme Kurulu Okul Yönetimi Öğretmenler
PG 2.2.2.	Enstitü Faaliyetlerde görev alan öğrenci/ kursiyer oranı (%)		



## TEMA II: EĞİTİM ÖĞRETİM VE ENSTİTÜMÜZÜN DİĞER FAALİYET ALANLARINDA KALİTENİN ARTIRILMASI

<b>Amaç 2</b>	Enstitümüzde eğitim gören her bireyin; Türkiye Yüzyılı vizyonu doğrultusunda milli, manevi ve kültürel değerleri özümsemiş , sanat ve estetik duyguları güçlü, ulusal ve uluslararası ölçütlerde bilgi, beceri ve sektörün talep ettiği niteliklerle donanmış, üretken, girişimci, kültür mirasımıza sahip çıkan niteliklerde yetiştirilmesini sağlamak.
<b>Hedef 2.3</b>	Kültür Sanat Merkezi Faaliyetlerinden yararlanan bireylerin kültürel farkındalıklarının artırılması

Performans Göstergeleri	Mevcut	Hedef					İzleme Sıklığı	Rapor Sıklığı
	2023	2024	2025	2026	2027	2028		
PG 2.3.1 Kültür Sanat Merkezi'nde Düzenlenen Kurs/Atölye Çalışması Sayısı	13	14	14	15	15	16	6 Ay	1 Yıl
PG 2.3.2 Kültür Sanat Merkezi'nde Düzenlenen Sergi, sunum vb. etkinlik	2	3	3	3	4	4	6 Ay	1 Yıl

PG NO	PERFORMANS GÖSTERGESİ	STRATEJİLER	KOORDİNATÖR BİRİMLER
PG 2.3.1	Kültür Sanat Merkezi'nde Düzenlenen Kurs/Atölye Çalışması Sayısı	• Kültür Sanat Merkezinden hizmet alan, ziyaret eden, eğitimlere katılan bireylerin geleneksel sanatlarımıza, geleneksel yemek ve giyim kültürümüze farkındalıklarının artırılması sağlanacaktır.	Tanıtım ve Pazarlama Bölümü Okul Yönetim
PG 2.3.2	Kültür Sanat Merkezi'nde Düzenlenen Sergi, sunum vb. etkinlik sayısı		





## TEMA II: EĞİTİM ÖĞRETİM VE ENSTİTÜMÜZÜN DİĞER FAALİYET ALANLARINDA KALİTENİN ARTIRILMASI

<b>Amaç 3</b>	Geleneksel el sanatları ve giysi kültürümüzün aslına uygun korunup gelecek nesillere aktarılabilmesi amacıyla muhafaza edilmesi ve yeniden tasarlanarak üretilmesi suretiyle kültürümüze katkıda bulunulması, milli kültür ve ortak değerler etrafında toplumsal farkındalık yaratılması, ulusal ve uluslararası düzeyde Türk kültürünün tanıtılması için hareketlilik ve iş birliği sağlamak.
<b>Hedef 3.1</b>	Yok olmaya yüz tutmuş geleneksel el sanatlarımızın, kültürel değerlerimizin yaşatılması ve gelecek kuşaklara aktarılmasına yönelik yapılan çalışma sayısı artırılabilecektir.

Performans Göstergeleri	Mevcut	Hedef					İzleme Sıklığı	Rapor Sıklığı
	2023	2024	2025	2026	2027	2028		
<b>PG 3.1.1 Geleneksel el sanatları alanında yürütülen tema/proje/araştırma sayısı</b>	10	11	11	12	12	13	6 Ay	1 Yıl
<b>PG 3.1.2 Tema /proje çalışmalarına katkı sağlamak amacıyla yapılan saha ziyareti/yerinde inceleme sayısı</b>	5	6	6	7	7	7	6 Ay	1 Yıl
<b>PG 3.1.3 Geleneksel kültürümüzü yaşatmaya yönelik tamamlanan koleksiyon sayısı</b>	2	3	3	4	4	4	6 Ay	1 Yıl
<b>PG 3.1.4 Basılı yayın /katalog sayısı</b>	4	5	5	6	6	6	6 Ay	1 Yıl

PG NO	PERFORMANS GÖSTERGESİ	STRATEJİLER	KOORDİNATÖR BİRİMLER
<b>PG 3.1.1</b>	Geleneksel el sanatları alanında yürütülen tema/proje/araştırma sayısı	<ul style="list-style-type: none"><li>Ulusal düzeyde geleneksel el sanatları açısından var olan değerleri; yapılan araştırmalar yoluyla ortaya çıkartılarak geçmiş ile gelecek arasında kuvvetli bir bağ oluşturulacaktır. Tema /proje faaliyetleri sonucunda koleksiyonlarımız ve basılı yayınlarımızda artış sağlanacaktır.</li><li>Geleneksel Türk El Sanatları ve giyim kültürünün sergilendiği müze/sergi salonumuza bölgesel düzeyde araştırma gezileri ve bağış yoluyla ürün kazandırılacaktır.</li></ul>	Okul İdaresi Araştırma Bölümü Tasarım Bölümü Arşiv ve Müze Komisyonu Alan/ Bölüm Şefleri Öğretmenler
<b>PG 3.1.2</b>	Tema /proje çalışmalarına katkı sağlamak amacıyla yapılan saha ziyareti/yerinde inceleme sayısı		
<b>PG 3.1.3</b>	Geleneksel kültürümüzü yaşatmaya yönelik tamamlanan koleksiyon sayısı		
<b>PG 3.1.4</b>	Basılı yayın/Katalog sayısı		



## TEMA II: EĞİTİM ÖĞRETİM VE ENSTİTÜMÜZÜN DİĞER FAALİYET ALANLARINDA KALİTENİN ARTIRILMASI

<b>Amaç 3</b>	Geleneksel el sanatları ve giysi kültürümüzün aslına uygun korunup gelecek nesillere aktarılabilmesi amacıyla muhafaza edilmesi ve yeniden tasarlanarak üretilmesi suretiyle kültürümüze katkıda bulunulması, milli kültür ve ortak değerler etrafında toplumsal farkındalık yaratılması, ulusal ve uluslararası düzeyde Türk kültürünün tanıtılması için hareketlilik ve iş birliği sağlamak.
<b>Hedef 3.2</b>	Enstitümüz tarafından düzenlenen sosyal-kültürel etkinlik sayısının ve Olgunlaşma Enstitülerinin tanınırlığının bilinirliğinin artırılmasını sağlamak.

Performans Göstergeleri	Mevcut	Hedef					İzleme Sıklığı	Rapor Sıklığı
	2023	2024	2025	2026	2027	2028		
PG 3.2.1 Gerçekleştirilen kıyafet sunumu sayısı	12	12	12	13	13	13	6 Ay	1 Yıl
PG 3.2.2 Düzenlenen sergi sayısı	9	10	10	11	11	12	6 Ay	1 Yıl
PG 3.2.3 Atölye Çalışması/Fuar/Yarışma vb. etkinlikler	15	16	16	17	17	18	6 Ay	1 Yıl
PG 3.2.4 Kamu kurumları, STK ve Üniversitelere işbirliği ile yapılan tanıtım etkinliği sayısı	9	10	10	11	11	12	6 Ay	1 Yıl
PG 3.2.5 Yerel ve ulusal basında yayınlanan haber sayısı	40	50	50	55	55	60	6 Ay	1 Yıl
PG 3.2.6 Gerçekleştirilen faaliyetleri ile elde edilen başarıların kurum resmi web sitesinde yayınlanma oranı(%)	%100	%100	%100	%100	%100	%100	6 Ay	1 Yıl

PG NO	PERFORMANS GÖSTERGESİ	STRATEJİLER	KOORDİNATÖR BİRİMLER
PG 3.2.1	Gerçekleştirilen kıyafet sunumu sayısı	•Geleneksel Türk El Sanatlarını ve giysi kültürünü yaşatma misyonumuz doğrultusunda, kurumumuza olan farkındalığın artırılması amacı ile kurum tanıtım çalışmaları yürütülecektir. •Tema ve proje çalışmaları kapsamında üretilen koleksiyonlar ile ulusal ve uluslararası düzeyde kıyafet sunumu, sergi ile faaliyet ve etkinliklere katılım sağlanacaktır. •Kurumda ve kurum dışında gerçekleştirilecek faaliyetler öncesinde yerel ve ulusal basın haberdar edilecektir.	Okul İdaresi Araştırma Bölümü Tasarım Bölümü Alan/ Bölüm Şefleri
PG 3.2.2	Düzenlenen sergi sayısı		
PG 3.2.3	Atölye Çalışması/Fuar/Yarışma vb. etkinlikler		
PG 3.2.4	Kamu kurumları, STK ve Üniversitelere yönelik yapılan tanıtım etkinliği sayısı		
PG 3.2.5	Yerel ve ulusal basında yayınlanan haber sayısı		
PG 3.2.6	Gerçekleştirilen faaliyetleri ile elde edilen başarıların kurum resmi web sitesinde yayınlanma oranı(%)		



## TEMA II: EĞİTİM ÖĞRETİM VE ENSTİTÜMÜZÜN DİĞER FAALİYET ALANLARINDA KALİTENİN ARTIRILMASI

<b>Amaç 3</b>	Geleneksel el sanatları ve giysi kültürümüzün aslına uygun korunup gelecek nesillere aktarılabilmesi amacıyla muhafaza edilmesi ve yeniden tasarlanarak üretilmesi suretiyle kültürümüze katkıda bulunulması, milli kültür ve ortak değerler etrafında toplumsal farkındalık yaratılması, ulusal ve uluslararası düzeyde Türk kültürünün tanıtılması için hareketlilik ve iş birliği sağlamak.
<b>Hedef 3.3</b>	Yenilikçi ve öncü yaklaşımlarla ulusal ve uluslararası düzeyde proje faaliyetleri yürütmek.

Performans Göstergeleri	Mevcut	Hedef					İzleme Sıklığı	Rapor Sıklığı
	2023	2024	2025	2026	2027	2028		
<b>PG 3.3.1 Erasmus+ Bireylerin Öğrenme Hareketliliği (KA1) ve (KA2) Başvuru Sayısı</b>	1	1	1	1	1	1	6 Ay	1 Yıl
<b>PG 3.3.2 İZKA Hibe Çağrısı Başvuru Sayısı</b>	0	1	1	1	1	1	6 Ay	1 Yıl
<b>PG 3.3.3 Diğer Hibe Programlarına Başvuru Sayısı</b>	0	1	1	1	1	1	6 Ay	1 Yıl

PG NO	PERFORMANS GÖSTERGESİ	STRATEJİLER	KOORDİNATÖR BİRİMLER
<b>PG 3.3.1</b>	Erasmus+ Bireylerin Öğrenme Hareketliliği (KA1) ve (KA2) Başvuru Sayısı	• Mesleki ve teknik eğitim hizmet kalitemizin artırılması ile proje kültürümüzün temel süreçlerimiz içerisinde kurumsallaşmasına katkı sağlayacak ulusal ve uluslararası düzeyde hibe çağrıları takip edilecektir. •“Hayat Boyu Öğrenmenin Desteklenmesi Hibe Programına” başvuru yapılacaktır. • İZKA Hibe Çağrısına başvuru yapılacaktır. • Erasmus+ Bireylerin Öğrenme Hareketliliği (KA1) ve (KA2) programına başvuru yapılacaktır.	Okul İdaresi Araştırma Bölümü
<b>PG 3.3.2</b>	İZKA Hibe Çağrısı Başvuru Sayısı		
<b>PG 3.3.3</b>	Diğer Hibe Programlarına Başvuru Sayısı		

### TEMA III: KURUMSAL KAPASİTE

Katılımcı ve paylaşımcı bir anlayışla; kurumsal kapasitenin geliştirilmesine ve güçlendirilmesine yönelik olarak beşeri, fiziki ve mali kaynakların kullanımında verimliliğin artırılması amacıyla yürütülen faaliyetlerin ele alındığı temadır. Eğitim öğretim, tasarım ve üretim ile tanıtım ve pazarlama faaliyetlerinin daha nitelikli olarak verilebilmesi için okulumuzun kurumsal kapasitesi güçlendirilecektir.

<b>Amaç 4</b>	Türkiye yüzyılı vizyonu doğrultusunda, Katılımcı ve paylaşımcı bir anlayışla; kurumsal kapasitemizin geliştirilmesine yönelik olarak beşeri, fiziki ve mali kaynaklarımızın etkin ve verimli kullanılmasını sağlayacak kurumsal yapı oluşturmak.
<b>Hedef 4.1</b>	Kalite odaklı hizmet anlayışı çerçevesinde, kültürel ve sanatsal değerlerimizi muhafaza ederek tasarım ve üretim kapasitemizi arttırmak.

Performans Göstergeleri	Mevcut	Hedef					İzleme Sıklığı	Rapor Sıklığı
	2023	2024	2025	2026	2027	2028		
<b>PG 4.1.1 Döner Sermaye Geliri Artış Oranı</b>	%148,15	%135,50	%120	%110	%108	%105	6 Ay	1 Yıl
<b>PG 4.1.2 Tasarım Tescil Sayısı</b>	824	1024	1224	1424	1626	1826	6 Ay	1 Yıl
<b>PG 4.1.3 Marka Tescil Sayısı</b>	1	3	5	7	9	11	6 Ay	1 Yıl

PG NO	PERFORMANS GÖSTERGESİ	STRATEJİLER	KOORDİNATÖR BİRİMLER
<b>PG 4.1.1</b>	Döner Sermaye Geliri Artış Oranı	<ul style="list-style-type: none"><li>EPATS Sistemi üzerinden 100'lü lotlar şeklinde Tasarım Tescil Başvurusu yapılacak.</li><li>EPATS Sistemi üzerinden Marka Tescil Başvurusu yapılacak.</li><li>Tasarım ve üretim faaliyetlerimizin artırılması hedeflenmektedir.</li></ul>	Okul İdaresi Araştırma Bölümü Tasarım Bölümü Alan Şefleri
<b>PG 4.1.2</b>	Tasarım Tescil Sayısı		
<b>PG 4.1.3</b>	Marka Tescil Sayısı		



### TEMA III: KURUMSAL KAPASİTE

<b>Amaç 4</b>	Türkiye yüzyılı vizyonu doğrultusunda, Katılımcı ve paylaşımcı bir anlayışla; kurumsal kapasitemizin geliştirilmesine yönelik olarak beşerî, fiziki ve mali kaynaklarımızın etkin ve verimli kullanılmasını sağlayacak kurumsal yapı oluşturmak.
<b>Hedef 4.2</b>	Bilgi ve deneyimlerin paylaşılması ile hayat boyu öğrenme sisteminin geliştirilmesine katkı sağlamak amacıyla iş birliği yapılan paydaş sayısı artırılabacaktır.

Performans Göstergeleri	Mevcut	Hedef					İzleme Sıklığı	Rapor Sıklığı
	2023	2024	2025	2026	2027	2028		
<b>PG 4.2.1 İş birliği yapılan kamu kurumu sayısı</b>	10	11	11	12	12	13	6 Ay	1 Yıl
<b>PG 4.2.2 İş birliği yapılan sivil toplum kuruluş (STK), oda sayısı</b>	3	4	4	5	5	6	6 Ay	1 Yıl
<b>PG 4.2.3 İş birliği yapılan eğitim kurumu ve üniversite sayısı</b>	2	3	3	4	4	5	6 Ay	1 Yıl
<b>PG 4.2.4 İş birliği yapılan sektör sayısı</b>	16	17	17	18	18	19	6 Ay	1 Yıl

PG NO	PERFORMANS GÖSTERGESİ	STRATEJİLER	KOORDİNATÖR BİRİMLER
<b>PG 4.2.1</b>	İş birliği yapılan kamu kurumu sayısı	•Mesleki eğitimdeki yenilikçi yönetim anlayışı, dış paydaşlarla (üniversiteler, sektör, STK, meslek odaları, vb.) yapılan işbirliği artırılarak daha da güçlendirilecektir. •Hayat boyu öğrenmeyi destekleyen mevzuatlar kapsamında, mesleki ve teknik eğitim veren okul/kurumlarla iş birliğine dayalı çalışmalara ağırlık verilecektir.	Okul İdaresi Araştırma Bölümü Tanıtım Pazarlama Bölümü
<b>PG 4.2.2</b>	İş birliği yapılan sivil toplum kuruluş (STK), oda sayısı		
<b>PG 4.2.3</b>	İş birliği yapılan eğitim kurumu ve üniversite sayısı		
<b>PG 4.2.4</b>	İş birliği yapılan sektör sayısı		



### TEMA III: KURUMSAL KAPASİTE

<b>Amaç 4</b>	Türkiye yüzyılı vizyonu doğrultusunda, Katılımcı ve paylaşımcı bir anlayışla; kurumsal kapasitemizin geliştirilmesine yönelik olarak beşeri, fiziki ve mali kaynaklarımızın etkin ve verimli kullanılmasını sağlayacak kurumsal yapı oluşturmak.
<b>Hedef 4.3</b>	İdari personel ile öğretmenlerin mesleki yeterliliklerinin ve kişisel gelişimlerinin desteklenmesine yönelik olarak düzenlenen hizmet içi eğitimlere katılım oranı artırılabacaktır.

Performans Göstergeleri	Mevcut	Hedef					İzleme Sıklığı	Rapor Sıklığı
	2023	2024	2025	2026	2027	2028		
<b>PG 4.3.1 İdari personel başına düşen ortalama hizmetiçi eğitim sayısı</b>	4	5	5	6	6	7	6 Ay	1 Yıl
<b>PG 4.3.2 Öğretmen başına düşen ortalama hizmetiçi eğitim sayısı</b>	8	8	8	9	9	9	6 Ay	1 Yıl

PG NO	PERFORMANS GÖSTERGESİ	STRATEJİLER	KOORDİNATÖR BİRİMLER
<b>PG 4.3.1</b>	İdari personel başına düşen ortalama hizmet içi eğitim saati	•İdari personelin mesleki yeterliliklerinin ve kişisel gelişimlerinin desteklenmesine yönelik olarak düzenlenen (mahalli ve merkezi) hizmet içi eğitim faaliyetlerine katılımları teşvik edilecektir.	Okul İdaresi Araştırma Bölümü
<b>PG 4.3.2</b>	Öğretmen başına düşen ortalama hizmet içi eğitim saati	•Öğretmenlerin mesleki yeterliliklerinin ve kişisel gelişimlerinin desteklenmesine yönelik olarak düzenlenen (mahalli ve merkezi) hizmet içi eğitim faaliyetlerine katılımları teşvik edilecektir.	



### TEMA III: KURUMSAL KAPASİTE

<b>Amaç 4</b>	Türkiye yüzyılı vizyonu doğrultusunda ,Katılımcı ve paylaşımcı bir anlayışla; kurumsal kapasitemizin geliştirilmesine yönelik olarak beşerî, fiziki ve mali kaynaklarımızın etkin ve verimli kullanılmasını sağlayacak kurumsal yapı oluşturmak.
<b>Hedef 4.4</b>	Kurum personelinin sosyal ve iletişim açısından var olan bağı güçlendirilecektir.

Performans Göstergeleri	Mevcut	Hedef					İzleme Sıklığı	Rapor Sıklığı
	2023	2024	2025	2026	2027	2028		
<b>PG 4.4.1 Kurum personeli için düzenlenen sosyal etkinlik sayısı</b>	3	3	3	4	4	4	6 Ay	1 Yıl
<b>PG 4.4.2 Kurum personelinin düzenlenen sosyal etkinliklere katılma oranı</b>	%80	%80	%80	%85	%85	%85	6 Ay	1 Yıl

PG NO	PERFORMANS GÖSTERGESİ	STRATEJİLER	KOORDİNATÖR BİRİMLER
<b>PG 4.4.1</b>	Kurum personeli için düzenlenen sosyal etkinlik sayısı	•Kurumda çalışan personel arasındaki iletişimin güçlendirilmesi ve kurumsal aidiyet duygusunun güçlendirilebilmesi amacıyla sosyal etkinlikler düzenlenecektir. • Kurumumuz konferans salonunda gerçekleşen ve/veya gerçekleştirilecek faaliyet/projelerimiz konusunda okul personelimize yönelik bilgilendirme çalışması yapılacaktır. • Kurum personelinin farklı alanlarda yeni yetkinlikler kazanabilmesi için bireysel/kolektif nitelikli etkinlikler düzenlenebilmesi için "Etkinlik İsteği-İhtiyaç Belirleme Anketi" uygulanacaktır. Elde edilen sonuçlara göre faaliyetler düzenlenecektir.	Sosyal Etkinlikler Yürütme Kurulu Okul İdaresi Araştırma Bölümü
<b>PG 4.4.2</b>	Kurum personelinin düzenlenen sosyal etkinliklere katılma oranı		



## 4.2. Maliyetlendirme

Tablo 11. Tahmini Maliyet Tablosu

	2024	2025	2026	2027	2028
<b>Amaç 1</b>	<b>525.000,00</b>	<b>625.000,00</b>	<b>750.000,00</b>	<b>800.000,00</b>	<b>850.000,00</b>
Hedef 1.1	525.000,00	625.000,00	750.000,00	800.000,00	850.000,00
Hedef 1.2	525.000,00	625.000,00	750.000,00	800.000,00	850.000,00
<b>Amaç 2</b>	<b>45.000,00</b>	<b>51.000,00</b>	<b>57.000,00</b>	<b>63.000,00</b>	<b>70.000,00</b>
Hedef 2.1	10.000,00	12.000,00	14.000,00	16.000,00	19.000,00
Hedef 2.2	15.000,00	17.000,00	19.000,00	21.000,00	23.000,00
Hedef 2.3	20.000,00	22.000,00	24.000,00	26.000,00	28.000,00
<b>Amaç 3</b>	<b>1.500.000,00</b>	<b>1.600.000,00</b>	<b>1.700.000,00</b>	<b>1.800.000,00</b>	<b>1.900.000,00</b>
Hedef 3.1	750.000,00	800.000,00	850.000,00	900.000,00	950.000,00
Hedef 3.2	750.000,00	800.000,00	850.000,00	900.000,00	950.000,00
Hedef 3.3	0	0	0	0	0
<b>Amaç 4</b>	<b>195.000,00</b>	<b>280.000,00</b>	<b>345.000,00</b>	<b>380.000,00</b>	<b>440.000,00</b>
Hedef 4.1	75.000,00	125.000,00	175.000,00	200.000,00	250.000,00
Hedef 4.2	20.000,00	30.000,00	35.000,00	40.000,00	45.000,00
Hedef 4.3	50.000,00	75.000,00	80.000,00	85.000,00	90.000,00
Hedef 4.4	50.000,00	50.000,00	55.000,00	55.000,00	55.000,00
<b>Genel Yönetim Giderleri</b>	<b>0</b>	<b>0</b>	<b>0</b>	<b>0</b>	<b>0</b>
<b>TOPLAM</b>	<b>2.265.000,00</b>	<b>2.556.000,00</b>	<b>2.852.000,00</b>	<b>3.043.000,00</b>	<b>3.260.000,00</b>





## 2024-2028 STRATEJİK PLAN HEDEFLERİ DOĞRULTUSUNDA YAPILMASI PLANLANAN DİĞER FAALİYETLERİMİZ

- Unutulmaya yüz tutmuş Keyfiye dokuması ile doğal dokumaları buluşturduğumuz, keyfiye kumaşların tamamını Enstitümüz atölyelerinde el tezgahlarında dokuduğumuz, geleneksel motiflerimiz ve nakış teknikleri ile bezenen güncel kullanıma uygun tasarımlarla hazırlanan Keyfiye Giysi Koleksiyonumuzun tanıtım defilesini ulusal düzeyde ses getirecek bir defile ile sunmak ve ulusal ve uluslararası etkinliklerle tüm dünyaya keyfiye kumaşı tanıtmak hedeflenmektedir.
- Türk Dünyasının kültürel mirası olan, İpek yolu üzerinden geçen şehirlerin, kültürel değerlerini ve geleneksel el sanatları yansıtan tezhip- minyatür ve seramik alanında hazırlanan İpek yolu Koleksiyonumuzu ulusal ve uluslararası etkinliklerle tüm dünyaya tanıtmak hedeflenmektedir.
- Ülkemizin bulunduğu coğrafyada asırlardır varlığını sürdüren Anadolu kültürünün geleneksel motifleri, dönemin mimari eserlerinde kullanılan bezemeler ve süsleme detaylarının, güncel çizgilerle ve eşsiz el sanatlarımızla harmanlandığı, tamamı enstitü bünyesinde hazırlanan ve 50 parçadan oluşan 'Anadolu Destanı' adlı koleksiyonumuzda, Türk kültürünü, geleneksel Türk giysilerini ve Türk el sanatlarını dünya çapında tanıtmak hedeflenmektedir.
- Türkiye'nin tarihi mirasından ve geleneksel Türk modasından ilhamla güncel, yenilikçi ve özgün tasarımlarla ve tamamı dokuma kumaşlarla hazırlanan "Türk Dokumaları Dünya'ya Açılıyor" giysi koleksiyonumuzu düzenlenen defile ile beraberinde kök boyacılığı, kullanılan reçeteleri ve örnek uygulamaları anlatan kök boya atölye çalışması ve dokuma atölye çalışması ile dünya çapında tanıtmak hedeflenmektedir.
- Türk mutfağının geleneksel lezzetlerinden olan Osmanlı Şerbetleri, Osmanlı Reçelleri ve Türk Kahvesi kitaplarımızı düzenlenen atölye çalışmaları ve Türk mutfağı yemekleri eşliğinde ulusal ve uluslararası etkinliklerle tüm dünyaya tanıtmak hedeflenmektedir.
- Mimar Sinan'ın ölümsüz eserlerinden ilhamla hazırlanan Osmanlı camileri tezhip minyatür çalışmaları ve çini uygulamalarından oluşan Kubbe-i Mina Koleksiyonumuzu ulusal ve uluslararası etkinliklerle tüm dünyaya tanıtmak hedeflenmektedir.
- "Manisa Sancağından Padişahlığa" temasıyla Manisa'da şehzadelik yaparak tahta çıkan padişahların hayatlarını anlatan, şehzadelere ait giysi ve aksesuarlar, bebek, seramik çalışmaları ile şehzadeleri farklı yönleriyle tanıtan özgün tasarım tezhip-minyatür çalışmalarında oluşan koleksiyonumuzu ulusal ve uluslararası etkinliklerle tüm dünyaya tanıtmak hedeflenmektedir.
- Turkuaz tema çalışmaları kapsamında, Türk kültürünün kıymetli öğelerinden olan ve Türk adıyla anılan turkuaz renginin kullanıldığı, kültürel değerlerimizi ve geleneksel el sanatları yansıtan giysi, aksesuar gibi farklı alanlarda yenilikçi ve özgün tasarımlardan oluşmasını planladığımız koleksiyonumuzun tamamlanması ve sergilenmesi hedeflenmektedir.
- Sıfır Atık Projesi kapsamında atık camlar kullanılarak Osmanlı kumaş desenlerinin cam tabletlere dönüştürülmesine yönelik tasarım çalışmalarımızın tamamlanması ve sergilenmesi hedeflenmektedir.



# 5 | İZLEME VE DEĞERLENDİRME

Stratejik plan izleme ve değerlendirme, belirlenen hedeflerin ulaşma sürecini takip etmek ve performansını değerlendirmek için kullanılan bir yönetim aracıdır. İzleme ve değerlendirme süreci, stratejik planın etkinliğini ve uygulanabilirliğini belirlemeye yardımcı olur ve gerekirse düzeltici önlemler alınmasını sağlar.

**Hedeflerin Belirlenmesi:** Stratejik planın izleme ve değerlendirmesi, öncelikle belirlenen hedeflerin net bir şekilde tanımlanmasıyla başlar. Bu hedefler, genellikle belirli bir zaman çerçevesi içinde ulaşılması gereken somut ve ölçülebilir sonuçları ifade eder.

**Performans Ölçütlerinin Belirlenmesi:** Hedeflere ulaşma sürecini değerlendirebilmek için belirli performans ölçütleri belirlenir. Bu ölçütler, objektif bir şekilde izlemeye olanak tanır. Ölçütler genellikle gelir, karlılık, müşteri memnuniyeti, pazar payı gibi faktörlere dayanır.

**İzleme Sürecinin Yürütülmesi:** Belirlenen performans ölçütleri düzenli aralıklarla izlenir ve kaydedilir. Bu izleme süreci genellikle bir yönetim bilgi sistemi kullanılarak gerçekleştirilir. İzleme süreci, organizasyonun stratejik hedeflere ne kadar yaklaştığını anlamak için önemlidir.

**Değerlendirme ve Analiz:** İzleme süreci sonucunda elde edilen veriler, stratejik planın performansını değerlendirmek için kullanılır. Bu değerlendirme süreci, organizasyonun güçlü yönlerini, zayıf yönlerini, fırsatlarını ve tehditlerini belirlemeye yardımcı olur. Ayrıca, stratejik planın başarısını etkileyen faktörlerin anlaşılmasına da yardımcı olur.

**Düzeltilici Önlemler:** Değerlendirme süreci, stratejik hedeflere ulaşmada sorunlu alanları belirler. Bu sorunlara çözüm getirmek için düzeltici önlemler alınır. Bu önlemler, stratejik planın yeniden gözden geçirilmesini, kaynakların yeniden dağıtılmasını veya stratejinin revize edilmesini içerebilir.

**Sürekli İyileştirme:** Stratejik plan izleme ve değerlendirme süreci, organizasyonun sürekli olarak performansını geliştirmesine olanak tanır. Geri bildirimlerin dikkate alınması ve sürekli iyileştirme çabaları, organizasyonun rekabetçi avantajını sürdürmesine yardımcı olur.



Stratejik plan izleme ve değerlendirme süreci, bir organizasyonun belirlediği hedeflere ulaşma sürecini takip etmek ve performansını değerlendirmek için kullanılan bir yönetim aracıdır. Bu süreç, organizasyonun stratejik hedeflere ulaşma sürecini düzenli olarak izlemesine ve değerlendirmesine olanak tanır.

İzmir Olgunlaşma Enstitüsü 2024-2028 Stratejik Planı'nda yer alan performans göstergelerinin gerçekleşme durumlarının tespiti yılda iki kez yapılacaktır. İzleme ve değerlendirme sürecinin sorumluluğu kurum yönetimindedir. İzleme ve değerlendirme raporları, ilgili ekipler tarafından belirli aralıklarla hazırlanacaktır.

İzleme Raporu, her yılın ilk altı aylık dönemi için temmuz ayının sonuna kadar değerlendirme raporu ise ilgili dönemi takip eden şubat ayında hazırlanacaktır. Stratejik Plan Değerlendirme Raporu, üst yönetici başkanlığında yapılan değerlendirme toplantısında Stratejik Planın kalan süresi için hedeflere nasıl ulaşılabileceğine ilişkin alınacak gerekli önlemleri de içerecek şekilde nihai hâle getirilecektir. Hedeflerin ve ilgili performans göstergeleri ile risklerin takibi, hedeften sorumlu birimin harcama yetkilisinin; hedeflerin gerçekleşme sonuçlarının harcama birimlerinden alınarak konsolide edilmesi, analizi, değerlendirilmesi ve üst yöneticiye sunulması ise Strateji Geliştirme Birimi'nin sorumluluğunda olacaktır.



Tablo No	Tablo Açıklama
Tablo 1	Tablo 1. Strateji Geliştirme Kurulu ve Stratejik Plan Ekibi Tablosu
Tablo 2	Tablo 2. Okul Personelinin Hizmet Süresine İlişkin Bilgiler (Yıl İtibarıyla)
Tablo 3	Tablo 3. Okul/Kurumda Oluşan Yönetici Sirkülasyonu Oranı
Tablo 4	Tablo 4. Kurumda Gerçekleşen Öğretmen Sirkülasyonunun Oranı
Tablo 5	Tablo 5. Okul Personelinin Katıldığı Hizmet İçi Programları
Tablo 6	Tablo 6. Teknolojik Araç-Gereç Durumu
Tablo 7	Tablo 7. Harcama Kalemleri
Tablo 8	Tablo 8. Gelir ve Gider Bilgisi
Tablo 9	Tablo 9. GZFT Listesi
Tablo 10	Tablo 10. Amaç, Hedef, Gösterge ve Stratejilere İlişkin Kart Şablonu
Tablo 11	Tablo 11. Tahmini Maliyet Tablosu



Hayat Boyu Öğrenme Genel Müdürlüğü



İZMİR OLGUNLAŞMA ENSTİTÜSÜ MÜDÜRLÜĞÜ  
MAYIS-2024